

2025



Zpráva o činnosti



Středisko sociálních služeb města
Kopřivnice, příspěvková organizace
Česká 320/29c, Kopřivnice
IČ: 60798891

Úvodní slovo

Uplynulý rok pro naši organizaci znamenal období stability, odpovědnosti i dalšího rozvoje. Každodenní práce s klienty nám znovu potvrdila, jak důležitou roli hrají sociální a zdravotní služby v životě jednotlivců i jejich rodin. Vážíme si důvěry, kterou nám dlouhodobě projevuje zřizovatel, stejně jako všech klientů a jejich blízkých, kteří se na nás obracejí.

Naším hlavním cílem zůstává poskytovat služby na vysoké odborné úrovni, současně však s důrazem na lidskost, respekt a individuální přístup. Uvědomujeme si, že každý klient přichází s vlastním příběhem, zkušenostmi i potřebami, a proto usilujeme o péči, která podporuje důstojnost, samostatnost a kvalitu života.

Reagujeme na vývoj společnosti, kde se prodlužuje délka života a mění se struktura potřeb obyvatel. Tyto změny s sebou přinášejí nové výzvy, ale také příležitosti ke zlepšování našich služeb. V uplynulém roce jsme se proto zaměřili především na posilování odbornosti našeho týmu, zkvalitňování interních procesů a upevňování spolupráce mezi jednotlivými službami.

Velkou hodnotou naší organizace je stabilní a obětavý pracovní kolektiv. Profesionalita, vzájemná podpora a schopnost pružně reagovat na mimořádné situace jsou základem toho, že dokážeme zajistit plynulý chod služeb i v náročných obdobích. Právě týmová spolupráce je tím, co nám umožňuje poskytovat péči nejen odborně správnou, ale také citlivou a empatickou.

Děkujeme všem, kteří se na naší činnosti podílejí a podporují ji. Věříme, že i v dalších letech budeme společně rozvíjet služby tak, aby odpovídaly potřebám klientů a přispívaly k jejich spokojenému a důstojnému životu.

S úctou

Mgr. Renata Volná, MBA
ředitelka Střediska sociálních služeb města Kopřivnice. p.o.



Obsah

1.	Základní údaje o organizaci	3
2.	Poslání organizace, strategické cíle	3
3.	Přehled o činnosti organizace	4
3.1	Sociální služby a zdravotní služby poskytované organizací.....	5
3.1.1	Pečovatelská služba	5
3.1.2	Odlehčovací služba	7
3.1.3	Denní stacionář.....	9
3.1.4	Azylový dům.....	11
3.1.5	Noclehárna	12
3.1.6	Domácí zdravotní péče	14
3.1.7	Rehabilitace	15
4.	Správa bytového fondu, budovy	16
4.1	Materiálně technická oblast	17
5.	Personální zajištění.....	20
5.1	Vzdělávání zaměstnanců.....	21
5.2	Kontakt na vedoucí zaměstnance organizace.....	22
6.	Kontroly organizace v roce 2025	22
7.	Základní ekonomické údaje	24
7.1	Zdroje financování	24
8.	Poskytování informací podle zákona 106/1999 Sb., o svobodném přístupu k informacím.....	26
9.	Činnost v roce 2025	26
10.	Plány na rok 2026	27
11.	Dárci a podporovatelé	27
12.	Členství v mezinárodních a celorepublikových organizacích	28
13.	Závěr	29

1. Základní údaje o organizaci

Středisko sociálních služeb města Kopřivnice je příspěvkovou organizací zřízenou městem Kopřivnice dne 1. července 1994 na základě usnesení Zastupitelstva města Kopřivnice. Hlavní činností Střediska sociálních služeb města Kopřivnice, příspěvková organizace (dále jen „organizace“) je poskytování sociálních služeb v souladu s platným zněním zákona č. 108/2006 Sb., o sociálních službách.

Název: Středisko sociálních služeb města Kopřivnice, příspěvková organizace

Sídlo: Česká 320/29c, 742 21 Kopřivnice

Zřizovatel: Město Kopřivnice (dále jen „zřizovatel“)

IČ: 60798891

Webové stránky: www.sssmk.cz

E-mail: sssmk@sssmk.cz

Datová schránka: cnekyym

Statutární orgán: Mgr. Renata Volná, MBA, ředitelka

2. Poslání organizace, strategické cíle

Příspěvková organizace byla zřízena za účelem poskytování sociálních služeb, zajišťujících pomoc a podporu osobám, které se z různých důvodů (zejména zdravotního stavu, věku, krizové životní situace, životních návyků a způsobu života) ocitly v nepříznivé sociální situaci dle zákona č. 108/2006 Sb., o sociálních službách a vyhlášky č. 505/2006 Sb., ve znění pozdějších předpisů. Poskytováním sociálních služeb podporuje sociální začlenění těchto osob, nebo preventivně působí proti jejich sociálnímu vyloučení.

Hlavním posláním organizace je poskytování sociálních služeb na základě Rozhodnutí o registraci Krajského úřadu Moravskoslezského kraje z 19.9.2007, a to:

Pečovatelská služba (identifikátor 8930336)

Odlehčovací služba (identifikátor 2012478)

Denní stacionář (identifikátor 3502677)

Azylový dům (identifikátor 1671610)

Noclehárna (identifikátor 1614994)

Organizace jako poskytovatel sociálních služeb byla Moravskoslezským krajem pověřena poskytováním služeb obecného zájmu v režimu závazku veřejné služby (Smlouva o závazku veřejné služby a vyrovnávací platbě za jeho výkon č. 04134/2023/SOC).

Další hlavní činností je poskytování zdravotní služby – Domácí zdravotní péče, která zajišťuje péči o zdravotní stav klienta v jeho domácím prostředí a řídí se dle zákona č. 372/2011 Sb., zákon o zdravotních službách a podmínkách jejich poskytování, ve znění pozdějších předpisů.

Vedlejší činností organizace je podle zřizovací listiny léčebná rehabilitace, která zahrnuje aplikace procedur fyzikální terapie a různé formy léčebné tělesné výchovy. Další vedlejší činností je pronájem nebytových prostor a správa bytů v domech zvláštního určení.

V rámci uvedených činností spravuje organizace budovy na ulici:

1. Česká 320/29c, Kopřivnice
2. Masarykovo nám. 650/11, Kopřivnice
3. Horní 1113/23, Kopřivnice
4. Francouzská 1181/26, Kopřivnice (dle smlouvy o výpůjčce)



Česká 320/29c



Masarykovo nám. 650/11



Horní 1113/23



Francouzská 1181/26

3. Přehled o činnosti organizace

Organizace v souladu se zřizovací listinou působí jako registrovaný poskytovatel sociálních služeb, zejména pro seniory, osoby se zdravotním postižením, osoby ohrožené sociálním vyloučením a osoby společensky nepřizpůsobivé. Současně zajišťuje domácí zdravotní péči poskytovanou v přirozeném prostředí klientů a v rámci vedlejší činnosti rovněž léčebnou rehabilitaci. Dále se organizace věnuje správě a údržbě bytového fondu, konkrétně budov nacházejících se na adresách ul. Česká 320/29c a Masarykovo náměstí 650/11 v Kopřivnici. V této souvislosti zabezpečuje provozní a technickou správu těchto nemovitostí, jejich údržbu a poskytování souvisejících služeb nájemníkům a obyvatelům uvedených objektů. Prostřednictvím komplexního přístupu a důrazu na kvalitu poskytovaných služeb organizace dlouhodobě přispívá ke zlepšování životních podmínek obyvatel Kopřivnice a podporuje jejich důstojnost, soběstačnost a aktivní zapojení do společnosti.

3.1 Sociální služby a zdravotní služby poskytované organizací

Sociální služby se poskytují dle zákona č. 108/2006 Sb., o sociálních službách, ve znění pozdějších předpisů a vyhlášky č. 505/2006 Sb., ve znění pozdějších předpisů. Zdravotní služby se řídí zákonem č. 372/2011 Sb., zákon o zdravotních službách a podmínkách jejich poskytování (zákon o zdravotních službách), ve znění pozdějších předpisů.

3.1.1 Pečovatelská služba



Pečovatelská služba nabízí uživateli služby přiměřenou míru podpory a pomoci v úkonech, které již sám nezvládá z důvodu snížené soběstačnosti. Cílem pečovatelské služby je zachovat v maximální možné míře dosavadní způsob života uživatele v jeho domácím prostředí. Cílovou skupinou naší pečovatelské služby jsou osoby se zdravotním postižením nad 50 let věku a senioři, kteří potřebují pomoc a podporu při zabezpečení svých životních a osobních potřeb a tuto pomoc jim nemohou zajistit rodinní příslušníci ani jiné blízké osoby. Pečovatelská

služba je poskytována na území města Kopřivnice a v místních částech. V roce 2025 byla kapacita služby 72 uživatelů od října byla navýšena na 90 uživatelů.

Provozní doba: denně, od 07:00 hod. do 19:00 hod.

V průběhu roku 2025 došlo ke změně denní kapacity pečovatelské služby. Do změny kapacity naší služby se významně promítla změna struktury klientů. Postupným přesunem velké části klientů, kteří byli převážně nebo zcela závislí na pomoci druhé osoby do Domova pro seniory pod Bílou Horou, se uvolnil časový prostor pro přijetí většího počtu klientů, kteří nevyžadují časově náročnou péči. Po důkladném vyhodnocení kapacity a vytíženosti pracovníků jsme se rozhodli k navýšení denní kapacity služby. Tato úprava nám umožnila efektivněji rozdělit pracovní čas pečovatelského personálu. Zjednodušeně řečeno, čas, který byl dříve věnován náročným klientům, bylo možné rozdělit mezi širší okruh osob s nižší mírou potřebné podpory. V praxi to znamená, že zatímco pečovatelska zvládne během jedné hodiny práce poskytnout péči jednomu vysoce náročnému klientovi, u klientů s nižší potřebou podpory může ve stejném čase poskytnout péči až třem osobám. Díky této optimalizaci jsme navýšili kapacitu služby na 90 návštěv denně. Kapacita byla nastavena s ohledem na reálné možnosti služby, celkový počet pracovníků i jejich pracovní úvazky tak, aby byla zachována kvalita péče a současně efektivní využití pracovního času. Výsledkem je vyváženější systém poskytování služeb, který lépe odpovídá aktuálním potřebám klientů i personálním kapacitám organizace.

Během roku 2025 se v edukační místnosti uskutečnilo setkání svépomocné skupiny pro pečující osoby působící na území města Kopřivnice. Součástí programu bylo poskytnutí základního sociálního poradenství vztahujícího se k sociálním službám poskytovaným organizací. Zároveň byly realizovány praktické ukázky péče o osoby vyžadující různou míru podpory v domácím prostředí.

Edukační místnost je pravidelně, minimálně jednou měsíčně, využívána pracovníky pečovatelské služby k nácviku práce s klienty pečovatelské služby a k jejich odborné edukaci v široké škále oblastí zaměřených na používání kompenzačních a podpůrných pomůcek.



Edukační místnost

PEČOVATELSKÁ SLUŽBA	2023	2024	2025
kapacita	72	72	90
počet klientů	93	101	98
muži	38	44	37
ženy	55	57	61
počet hodin poskytnuté služby	10 451	11 475	11 142
vytíženost služby	81,84 %	79,6 %	81,7 %
příjmy za poskytnuté služby v Kč	1 814 093	2 114 631	2 167 818

V průběhu roku 2025 byla pečovatelská služba poskytnuta celkem 98 klientům. Z tohoto počtu mělo 70 klientů trvalé bydliště mimo sídlo poskytovatele, tedy mimo budovu na ulici Česká 320, což potvrzuje význam terénní formy služby a její dostupnost i pro obyvatele širšího okolí. Služba tak významně přispívá k tomu, aby klienti mohli co nejdéle setrvat ve svém přirozeném domácím prostředí, zachovat si své sociální vazby a obvyklý způsob života.

Věkový průměr klientů pečovatelské služby činil v daném roce 79 let. Nejmladšímu klientovi bylo 50 let a nejstaršímu 93 let. Věkové rozpětí klientů ukazuje, že služba není určena pouze seniorům vysokého věku, ale také osobám v produktivním věku, které se ocitly v nepříznivé sociální situaci a potřebují podporu při zajištění základních životních potřeb.

Celková roční vytíženost pečovatelské služby v roce 2025 činila 81,7 %, což svědčí o stabilním zájmu o poskytované služby i o efektivním plánování kapacit. V měsíčním průměru byla služba poskytnuta v rozsahu 9 015 návštěv, které zahrnovaly především pomoc při osobní hygieně, pomoc při zajištění bezpečí, pomoc při přípravě stravy a další úkony dle individuálních potřeb klientů.

Uvedené údaje potvrzují dlouhodobou potřebnost a význam pečovatelské služby v regionu. Služba reaguje na demografický vývoj i rostoucí poptávku po terénní péči a představuje důležitý prvek podpory osob se sníženou soběstačností, jejich rodin i pečujících osob.

3.1.2 Odlehčovací služba



Odlehčovací služba je pobytovou službou, která je zaměřena na zajištění celodenní péče seniorům a osobám se sníženou soběstačností, kteří potřebují různou míru pomoci a podpory. Tato služba umožňuje dočasně zastoupit pečující osobu (rodinu) v péči o blízkou osobu a umožňuje jí potřebný odpočinek a regeneraci sil pro další péči. Služba je určena osobám přicházejícím z jejich přirozeného prostředí nebo pro ty, kteří ukončí pobyt ve zdravotnickém zařízení a dočasně se nemohou vrátit do svého domácího prostředí. Odlehčovací služba se snaží o podporu přirozených rodinných vztahů a je zaměřena jako prevence umístění klientů do trvalých pobytových služeb. Odlehčovací služba má kapacitu 14 lůžek a je poskytována v rozsahu maximálně třech měsíců.

Rok 2025 byl pro naši službu rokem, ve kterém jsme vyšli vstříc neustále vzrůstajícímu zájmu o jednolůžkové pokoje. Klienti i jejich rodiny stále častěji preferují prostředí, které nabízí větší soukromí, klid a možnost zachovat si vlastní denní režim a osobní prostor. Jednolůžkové pokoje zároveň umožňují lépe respektovat individuální potřeby, zdravotní stav i životní zvyklosti klientů, což se pozitivně odráží v jejich psychické pohodě, pocitu bezpečí a celkové spokojenosti.

V roce 2025 byly vybudovány dvě nové jednolůžkové domovinky, které rozšiřují možnosti moderního a individuálního ubytování pro klienty. Cílem projektu bylo vytvořit prostředí s vyšší mírou soukromí, pohodlí a domácí atmosféry, a zároveň zachovat dostupnost všech potřebných služeb a odborné péče. Realizací projektu nedošlo ke změně celkové kapacity služby. K jejímu vzniku bylo využito stávajících prostor, jejichž účel byl nově upraven tak, aby lépe odpovídal současným potřebám klientů i trendům v poskytování sociálních služeb. Úpravy zahrnovaly dispoziční změny, modernizaci vybavení a přizpůsobení prostor tak, aby podporovaly větší samostatnost a individuální způsob života klientů. Nové domovinky jsou koncipovány s důrazem na bezpečnost, bezbariérovost a funkčnost. Menší, přehledné prostředí umožňuje klientům zachovat si vlastní denní režim a soukromí, zároveň však zůstává zajištěna plná dostupnost podpory ze strany personálu. Prostory jsou navrženy tak, aby podporovaly samostatnost klientů, jejich orientaci i pocit jistoty. Součástí konceptu je také vytváření domácí atmosféry, která přispívá k psychické pohodě a důstojnému způsobu života.



Jednolůžkový pokoj - Domovinka

Změna využití prostor přispěla ke zkvalitnění poskytované péče i celkového prostředí služby. Individuálnější forma bydlení podporuje důstojnost klientů, jejich pocit jistoty a spokojenosti a představuje další krok v dlouhodobém rozvoji služby směrem k modernímu, respektujícímu a na člověka zaměřenému přístupu.

Pro následující rok bychom chtěli v jedné z nově vybudovaných domovinek realizovat rekonstrukci koupelny tak, aby plně vyhovovala potřebám osob se zdravotním znevýhodněním. Cílem je vybudovat moderní, plně bezbariérový prostor, který bude splňovat veškeré požadavky na bezpečnost, ergonomii a komfort. Koupelna by měla být vybavena například sprchovým koutem

bez prahu, protiskluzovou podlahou, dostatečným manipulačním prostorem pro vozík, madly a opěrnými prvky, výškově přizpůsobeným umyvadlem a dalšími kompenzačními pomůckami. Rekonstrukcí chceme zajistit, aby klienti měli k dispozici důstojné a bezpečné zázemí odpovídající jejich individuálním potřebám a zdravotnímu stavu. Zároveň tím podpoříme jejich větší míru samostatnosti a snížíme riziko úrazů. Modernizace koupelny přispěje nejen ke zvýšení kvality poskytovaných služeb, ale také k celkovému komfortu a spokojenosti klientů i personálu.

ODLEHČOVACÍ SLUŽBA	2023	2024	2025
kapacita	14	14	14
počet klientů	113	114	112
muži	31	34	41
ženy	82	80	71
počet hodin za službu	4765	5738	5212
vytíženost služby	86,09 %	87,47 %	82,55 %
příjmy za poskytnuté služby v Kč	1 716 335	1 716 335	1 922 303



Odlehčovací službu v roce 2025 využilo celkem 112 klientů, z nichž 62 mělo trvalé bydliště v okolí města Kopřivnice a 50 klientů pocházelo přímo z Kopřivnice. Převážná část klientů využila službu po dobu jednoho měsíce a následně se vrátila zpět do svého domácího prostředí, což potvrzuje význam služby při podpoře setrvání osob v přirozeném sociálním prostředí. Nejvyšší vytíženost byla zaznamenána v měsících červenec, srpen a v prosinci, kdy se průměrná obsazenost služby pohybovala okolo 94 %. V průběhu roku byla péče poskytována v průměrném rozsahu 353 hodin přímé péče měsíčně. Uvedené údaje dokládají stabilní zájem o službu i její důležitou roli při zajištění dočasné péče a podpory rodin pečujících o své blízké.



Canisterapie

Na odlehčovací službě pravidelně probíhá canisterapie, která klientům přináší výrazné terapeutické a psychické přínosy – zlepšuje náladu, podporuje sociální interakce, snižuje pocity osamělosti a úzkosti a zároveň stimuluje pohybové a kognitivní schopnosti.



Sanny

3.1.3 Denní stacionář



Posláním služby Denní stacionář Kopretina poskytuje osobám s mentálním a kombinovaným postižením, s autismem a poruchami autistického spektra péči a podporu při zvládnání běžných činností každodenního života, při udržení a rozvoji jejich schopností a dovedností, při setkávání se s vrstevníky a při zapojování do běžného společenského života.

Provozní doba: ambulantně v pracovní dny, od 7:00 hod. do 15:00 hod.

DENNÍ STACIONÁŘ	2023	2024	2025
Denní kapacita	12	12	12
počet klientů	21	20	21
muži	10	10	10
ženy	11	10	11
počet hodin poskytnuté služby	13 445	14 379,8	13 538,2
vytíženost služby	79,3 %	85 %	82 %
příjmy za poskytnuté služby v Kč	741 530	1 077 140	1 127 739

Denní kapacita služby zůstala zachována v rozsahu 12 klientů denně.

V roce 2025 využívalo službu celkem 21 klientů, z toho 10 mužů a 11 žen. Věkové rozpětí klientů bylo 18–72 let, přičemž 5 klientů mělo bydliště v Kopřivnici a zbylí dojížděli z obcí Příbor, Frenštát, Ženkla, Sedlnice, Skotnice, Hodslavice, Trnávka, Veřovice, Fryčovice. V průběhu roku byla přijata 1 žádost o službu, která byla uspokojena. Neuspokojení žadatelé nebyli evidováni. Poskytování služby bylo na základě vzájemné dohody ukončeno u 3 klientů, a to 2× z důvodu dlouhodobě nepříznivého zdravotního stavu, 1× na základě vlastního rozhodnutí klienta. Složení pracovního týmu zůstalo beze změn tj. 5 pracovníků v sociálních službách, 1 vedoucí/sociální pracovník a 1 pomocnice. Pro zajištění plynulého provozu a pokrytí absencí pracovníků na hlavní pracovní poměr jsme využívali 5 pracovníků na dohodu.

Využití služby

Služba byla v roce 2025 poskytnuta celkem 2471× z celkové roční kapacity 3012, což představuje 82% míry využití služby z její celkové kapacity. Úhrnem bylo poskytnuto: 13 538,24 hodin péče a 16 333 výkonů péče. Nižší počet vykázaných hodin péče oproti předchozímu období je způsoben přechodem na nový elektronický systém evidence sociálních služeb, který umožňuje přesné sledování času poskytované péče. V důsledku toho bylo upuštěno od dřívějšího systému zaokrouhlování na půl a celé hodiny, což vedlo k přesnějšímu, ale numericky nižšímu vykazování času. V průběhu roku byla evidována 1 stížnost/připomínka vztahující se ke způsobu poskytování péče. Ze zpětné vazby od klientů služby i jejich pečujících vyplývá, že většina dotazovaných je se službou dlouhodobě spokojena.

Aktivity a prezentace služby

V rámci naplňování cílů podpory a rozvoje soběstačnosti klientů bylo ve službě zrealizováno přibližně 120 skupinových aktivit, zaměřených zejména na: rozvoj zkušeností a dovedností klientů, zprostředkování kontaktu se společenským prostředím, sociálně terapeutické činnosti, vzdělávací,

sportovní a kulturní aktivity. Současně bylo uspořádáno: 5 akcí pro pečující osoby našich klientů a širokou veřejnost, 2 dny otevřených dveří. Služba byla aktivně prezentována také prostřednictvím sociálních sítí – na Facebooku bylo zveřejněno 45 příspěvků, informujících o činnosti stacionáře, proběhlých akcích a každodenním životě klientů. Služba vydává vlastní měsíčník – Kopretinový zpravodaj, který vyšel v počtu 12 vydání za rok 2025 a rovněž byl prezentován veřejně prostřednictvím Facebooku a webových stránek organizace.



Zvyšování odbornosti pracovního týmu

Dalším z měřítek kvality a rozvoje naší sociální služby je míra odbornosti našich zaměstnanců, kdy se podařilo naplnit požadavky zákona na povinné vzdělávání včetně podpory pracovního týmu formou pravidelných supervizí vedených nezávislým externím odborníkem. Ve vzdělávání jsme i letos navázali na témata hojně se vyskytující v praxi naší služby př. užití alternativní komunikace, práce s problémovým chováním, šetrná sebeobrana, ale i témata poskytující podporu zaměstnancům při zvládnutí pracovní zátěže, zejména při prevenci syndromu vyhoření.

Materiální a technické zajištění služby

K dalšímu rozvoji kvality a modernizaci služby došlo s přechodem na nový elektronický systém eEquip, jehož hlavní přínos spatřujeme ve snížení administrativní zátěže, větší transparentnost, vyšší kvalitě dokumentace, v lepší přehlednosti o poskytovaných úkonech. Proto i v dalších obdobích se budeme digitalizací služeb dále intenzivně zabývat. V roce 2025 proběhla kompletní výmalba všech prostor denního stacionáře, která přispěla ke zkvalitnění a zpříjemnění prostředí pro klienty i zaměstnance. Současně jsme rozšířili vybavení pro podporu edukace a rozvoje klientů, čímž jsme posílili možnosti individuální i skupinové práce. Investovali jsme také do údržby a servisních kontrol zvedáků, které jsou nezbytné pro bezpečné a kvalitní poskytování služby klientům s omezenou mobilitou.



Shrnutí

V průběhu roku jsme zaznamenali vyšší náročnost poskytované péče, a to zejména s ohledem na individuální potřeby klientů a rozdílnou míru podpory, kterou vyžadují. Výraznější věková diferenciacie klientů (18–72 let) zároveň klade zvýšené nároky na přizpůsobování aktivit, tempa práce i forem podpory tak, aby odpovídaly různorodým potřebám cílové skupiny. Tyto skutečnosti se nám daří zvládat díky individuálnímu plánování a flexibilní organizaci práce. Administrativní náročnost služby se v souvislosti s digitalizací a požadavky na evidenci poskytované péče zvyšuje, nicméně přechod na elektronický systém přispěl k větší přehlednosti a přesnosti

vykazování. Za významný stabilizační prvek považujeme personální stabilitu týmu, která umožňuje kontinuitu péče, zachování kvality poskytované služby a rozvoj odborné praxe. V dalším období se zaměříme na posílení povědomí o službě s cílem zvýšit její dostupnost pro nové zájemce a jejich rodiny. Plánujeme rozšíření nabídky skupinových aktivit reflektujících potřeby a věkovou různorodost klientů. Současně připravujeme analýzu možných budoucích úprav parametrů denní kapacity služby, včetně zpracování nového požárně bezpečnostního řešení. Nadále budeme podporovat odborný rozvoj pracovníků prostřednictvím dalšího vzdělávání s cílem udržet a zvyšovat kvalitu poskytované péče.

3.1.4 Azylový dům



Hlavním posláním azylového domu je poskytování dočasného ubytování a komplexní podpory osobám nacházejících se v nepříznivé sociální situaci spojené se ztrátou bydlení. Cílem služby je pomoci klientům překonat krizové období jejich života, stabilizovat jejich sociální a životní situaci a podpořit je na cestě k obnovení samostatnosti a plnohodnotnému začlenění do běžného života.

Cílovou skupinu tvoří osoby bez přístřeší – muži a ženy starší 18 let, kteří se ocitli v nepříznivé sociální situaci související se ztrátou bydlení a projevují zájem svou situaci aktivně řešit.

Provozní doba: nepřetržitě

V rámci sociální služby azylový dům se zaměřujeme především na zprostředkování návazného bydlení, a to formou nájemního bytu, ubytovny či jiné vhodné sociální služby. Součástí individuálního plánování a pravidelné spolupráce s klienty je rovněž podpora dovedností nezbytných k udržení získaného bydlení, zejména schopnost vytvářet finanční rezervu na úhradu nájemného a souvisejících nákladů. Důraz je kladen také na zajištění stabilního příjmu (např. ze zaměstnání, invalidního či starobního důchodu nebo dávek pomoci v hmotné nouzi) a na rozvoj schopnosti efektivně hospodařit s finančními prostředky tak, aby klienti byli schopni pokrýt své základní životní potřeby. Klientům dále poskytujeme podporu při vyřizování osobních a úředních záležitostí, zejména při jednání s úřady a dalšími institucemi či při obnovování a udržování kontaktu s rodinou. Nedílnou součástí podpory je rovněž vedení klientů k odpovědnému přístupu k vlastnímu zdravotnímu stavu, včetně zajištění registrace u praktického či odborného lékaře, dodržování léčebných doporučení a užívání předepsané medikace.

S ohledem na skutečnost, že věková struktura klientů se často blíží seniorskému věku, stále častěji poskytujeme asistenci při vyřizování žádostí o starobní důchod, případně o invalidní důchod u osob se zhoršeným zdravotním stavem.

Při poskytování služby dbáme na zachování důstojnosti a lidských práv klientů. Ke každému přistupujeme individuálně, s ohledem na jeho konkrétní potřeby a životní situaci. Podporujeme klienty v rozvoji samostatnosti a současně posilujeme jejich odpovědnost za řešení vlastní situace. Spolupracujeme s návaznými sociálními a dalšími odbornými službami tak, aby byla klientům zajištěna komplexní a koordinovaná podpora. Současně důsledně dbáme na ochranu osobních údajů a zachování mlčenlivosti v souladu s platnou legislativou.



AZYLOVÝ DŮM	2023	2024	2025
kapacita lůžka	23	23	23
kapacita dny	8 395	8 418	8395
počet klientů	38	39	42
muži	33	35	33
ženy	5	4	9
počet klient/dny	6 675	6 430	6748
vytíženost služby	79,51 %	76,38 %	80,38 %
příjmy za poskytnuté služby v Kč	971 358	936 594	1 084 072

Kapacita sociální služby azylový dům je 23 lůžek (19 míst pro muže a 4 místa pro ženy). V průběhu roku 2025 využilo tuto službu 42 osob, konkrétně 33 mužů a 9 žen. Průměrná vytíženost služby v roce 2025 dosáhla 80,38 %.

Rádi bychom v azylovém domě realizovali obnovu vybavení pokojů klientů a zvýšili komfort bytových jednotek určených pro jejich užívání. V roce 2025 byla podána žádost o podporu v rámci projektu CZ.06.05.01/00/22_049/0007844 – 0LuLHp – Obnova vybavení azylového domu.

3.1.5 Noclehárna



Posláním noclehárny je poskytovat osobám bez přístřeší bezpečné a důstojné zázemí k přenocování formou noclehu a zajistit podmínky pro základní hygienu. Součástí poskytovaných služeb je rovněž sociální poradenství, jehož cílem je podpořit klienty při řešení jejich nepříznivé životní situace a vytvořit jim příležitost ke zlepšení jejich sociálního postavení. Služba současně vytváří prostor pro stabilizaci klientů a jejich motivaci k aktivnímu řešení nepříznivé životní situace ve spolupráci s návaznými sociálními službami a dalšími institucemi. Služba je určena osobám, které jsou soběstačné a při zvládnání běžných sebeobslužných

úkonů nevyžadují pomoc jiné osoby. Zařízení není bezbariérové; z tohoto důvodu není služba vhodná pro osoby s omezenou schopností pohybu či orientace, které vyžadují bezbariérový přístup nebo asistenci. Ke každému klientovi je přístupováno individuálně, s ohledem na jeho aktuální životní situaci, potřeby, schopnosti a osobní cíle. Zaměstnanci služby uplatňují partnerský a nediskriminační přístup, podporují klienty v jejich samostatnosti a motivují je k aktivnímu řešení nepříznivé sociální situace. Důraz je kladen na zachování soukromí, vytváření bezpečného prostředí a podporu otevřené komunikace založené na vzájemné důvěře.

Provozní doba: ambulantně, denně od 18:30 hod. do 7:30 hod.

Registrovaná kapacita služby noclehárny je 15 lůžek, z toho 10 míst je určeno pro muže a 5 míst pro ženy. V období zimních měsíců a při nepříznivých klimatických podmínkách služba významně přispívá k ochraně zdraví a života osob bez přístřeší. V těchto obdobích plní noclehárna zásadní preventivní funkci a představuje důležitý prvek krizové pomoci

NOCLEHÁRNA	2023	2024	2025
kapacita (lůžka)	15	15	15
kapacita (dny)	5 475	5 490	5 475
počet klientů	74	79	79
muži	59	65	71
ženy	15	14	15
počet klient/dny	2 595	2 413	2446
vytíženost služby	47,39%	43,95%	44,68%
příjmy za poskytnuté služby v Kč	155 970	145 740	147 850

Noclehárna poskytuje lidem bez domova nejen základní podmínky pro přenocování, ale dále nabízí:

- ☒ **Přenocování** – možnost přespat v bezpečném a vytápěném prostoru
- ☒ **Základní hygienu** – sprcha, toaleta, možnost umytí a převlečení
- ☒ **Pračku** – možnost vyprání prádla
- ☒ **Využití kuchyně** – uvařit si čaj, kávu
- ☒ **Sociální poradenství** – pomoc s řešením bytové a sociální situace (individuálně)
- ☒ **Nízký práh dostupnosti** – obvykle bez složitých podmínek pro přijetí (služba je anonymní)
- ☒ **Další pomoc** – poskytují radu a podporu např. při jednání na úřadech – úřad práce, městský úřad, probační a mediační služba, OSSZ aj.
- ☒ **Řešení zdravotního stavu** – poskytnutím kontaktu na lékaře
- ☒ **Další** – pomoc při sestavení životopisu, vyhledání autobusového či vlakového spojení apod.

Zaměstnanci služby se při výkonu své činnosti pravidelně setkávají s klienty, kteří se potýkají se závislostí na alkoholu či jiných návykových látkách. Tyto skutečnosti zvyšují nároky na zajištění bezpečného, stabilního a klidného prostředí pro všechny klienty i zaměstnance zařízení.

Dodržování provozního řádu a stanovených pravidel je proto nezbytnou podmínkou řádného poskytování služby. Zaměstnanci důsledně dbají na prevenci rizikového chování, adekvátně řeší konfliktní situace a přijímají potřebná opatření k ochraně zdraví a bezpečnosti všech přítomných osob. Poskytovaná služba tak kromě zajištění základních životních potřeb systematicky usiluje rovněž o postupné posilování motivace klientů, podporu jejich samostatnosti a vyhledávání možností další sociální stabilizace a začlenění.



Azylový dům a noclehárna



Noclehárna - lůžka

3.1.6 Domácí zdravotní péče



Domácí zdravotní péče je terénní služba, která poskytuje zdravotní péči přímo v domácím prostředí klientů, jejichž stav nevyžaduje hospitalizaci, avšak vyžaduje pravidelnou odbornou zdravotní péči. Tuto péči, na základě doporučení praktického nebo odborného lékaře, zajišťují zkušené zdravotní sestry přímo u klienta doma. Zaměstnanci služby pravidelně komunikují s ošetřujícími lékaři a monitorují aktuální zdravotní stav klienta.

Služba je hrazena ze zdravotního pojištění. Hlavním cílem domácí zdravotní péče je zlepšení zdravotního stavu klienta přímo v jeho domácím prostředí, a to ve spolupráci s praktickými a odbornými lékaři a za podpory rodiny.

Provozní doba: denně, od 6:30 hod. do 18:30 hod.

Domácí zdravotní péče v roce 2025 poskytovala tyto zdravotní výkony: kontrola zdravotního stavu, příprava a podání léků, oční terapie, aplikace injekcí a inzulínu, aplikace infuzní terapie, odběr krve a jiného biologického materiálu, měření krevního tlaku a pulsu, měření hladiny kyslíku v krvi oxymetrem, ošetření stomií, cévkování a zavádění permanentních katetrů u žen, ošetření bérkových vředů, operačních ran, dekubitů a jiných ran, základní ošetrovatelskou rehabilitaci po úrazech, operacích, psychickou aktivizaci klienta, podporu a zácvik rodinných příslušníků.

Zdravotní sestry také poskytují specializované vlhké hojení. Spolupracujeme s firmou HC solutions s.r.o., která se zabývá vlhkým hojením ran u klientů, kteří nejsou schopni se dopravit osobně k lékaři, který by nastavil léčbu defektu. Firma spolupracuje s místní kožní lékařkou MUDr. Sukovou, které po písemném souhlasu klienta odešleme fotodokumentaci a anamnézu klienta a po zhodnocení lékařka nastaví léčbu defektu a objedná zdravotnický materiál předepsaný k léčbě defektu, materiál dojde zásilkovou službou a je hrazen zdravotní pojišťovnou. V roce 2025 bylo vlhké hojení aplikováno u 14 klientů (43 ošetření).

V tomto roce byla domácí zdravotní péče poskytnuta 144 klientům, z toho 54 mužům a 90 ženám. Věková hranice našich klientů se pohybovala od 52 do 96 let a celkem bylo provedeno 16 914 návštěv. Úzce spolupracujeme rovněž s odlehčovací službou naší organizace. Koordinace mezi zdravotními sestrami a pečovatelkami je klíčová jak při sestavování individuálního plánu péče, tak při řešení nečekaných situací. Přítomnost zdravotních sester na úseku odlehčovací služby zvyšuje komfort uživatelů a zároveň kvalitu poskytované sociální služby. Někteří klienti pokračují v domácí zdravotní péči i po návratu do svého domácího prostředí.



Rehabilitace na odlehčovací službě



Sesterna

Domácí zdravotní péče je od roku 2023 v hlavní činnosti organizace. Příjmy domácí zdravotní péče tvoří převážně příjmy za výkon daného roku, jsou však ovlivněny případnými doplatky za výkony od zdravotních pojišťoven z minulého období. Konečné vyúčtování poskytnutých záloh s případným doplatkem nebo srážkou probíhá zpravidla do konce května následujícího roku. Tyto příjmy však již nemůžeme účtovat k danému roku. Tyto doplatky/srážky v různé míře každoročně ovlivňují výnosy z činnosti. Hodnota bodu se oproti předešlému roku snížila z 1,55,- Kč na 1,07,- Kč za bod.

DOMÁCÍ ZDRAVOTNÍ PÉČE	2025
Příjmy za poskytnuté výkony od ZP v Kč	3 700 000

rok	2023	2024	2025
počet klientů	191	181	144

3.1.7 Rehabilitace



Léčebná rehabilitace zajišťuje aplikaci procedur fyzikální terapie (ultrazvuk, magnetoterapii, termoterapii, Rebox, elektroléčbu) a různé formy individuální terapie.

Provozní doba: v pracovní dny od 6:30 hod. do 15:00 hod.

Rehabilitaci provozujeme v prostorách suterénu budovy na ul. Česká 320/29c v Kopřivnici, všechny prostory jsou bezbariérové. Klientům nabízíme veškeré procedury běžně indikované lékaři.

Léčebná rehabilitace zahrnuje různé procedury fyzikální terapie, jako jsou ultrazvuk, magnetoterapie, elektroléčba, parafínové zábaly, Rebox a infralampa. Při individuální terapii využíváme širokou škálu terapeutických konceptů, metod a technik, jejichž cílem je maximální příznivé ovlivnění zdravotního stavu pacienta. Jednotlivé procedury poskytujeme na základě doporučení odborných a praktických lékařů, tyto zdravotní výkony poté vykazujeme zdravotním pojišťovnám. Veškeré léčebné procedury nabízíme také samoplátcům. Rehabilitace je vedlejší činností příspěvkové organizace. Příjmy rehabilitace tvoří převážně příjmy za výkony v daném roce, jsou však ovlivněny případnými doplatky za výkony od zdravotních pojišťoven z minulého období. Konečné doúčtování případných doplatků totiž probíhá zpravidla do 31.5. následujícího roku. Tyto příjmy však již nemůžeme účtovat k danému roku. Následné doplatky tak v různé míře každoročně ovlivňují výnosy činnosti.

Celkové příjmy rehabilitačního oddělení za rok 2025 patří za posledních pět let k těm nadprůměrným, a to díky obnově přístrojů a modernizaci. Průměrná úhrada za jednoho pojištěnce vystoupala dokonce na historicky nejvyšší hodnotu 2990 Kč. To je dáno zejména lepším předepisováním žádanek ze strany lékařů, o čemž s lékaři pravidelně jednáme. Daří se pak při nižším počtu předepsaných žádanek docílit efektivnější zdravotní péče a vylepšit tak skóre: jeden pacient => více času => více terapie => lepší výsledek rehabilitace.

Přetrvávajícím problémem zůstává samotná úhradová vyhláška, kdy jsme se neustále potýkali s problematikou limitů a „zastropovaných“ hodnot bodů od zdravotních pojišťoven na straně jedné a navyšujících se mzdových nákladů na straně druhé. Na základě vyhlášky č. 314/2024 Sb. byla

dokonce v rámci regulačních omezení pro následující roky hodnota bodu snížena na historické minimum 0,74,- Kč. Úhradová vyhláška, předběžné měsíční nebo roční limity zdravotních pojišťoven a problémy s nimi spojené jsou tak stále nedořešené téma, kterému se pravidelně věnuje odborná veřejnost. Ta pro poskytovatele zdravotních služeb každoročně pořádá informační semináře a školení, která pravidelně absolvujeme.

REHABILITACE	2025
Příjmy za poskytnuté výkony od ZP v Kč	1 042 356

rok	2023	2024	2025
počet pacientů	390	340	426

Na počátku roku 2026 budeme absolvovat seminář s rehabilitačními lékaři o společném vykazování rehabilitační péče a problematice regulačních omezení zdravotních pojišťoven.

Positivní vliv na lepší výsledky rehabilitace má postupná modernizace přístrojového vybavení. V roce 2025 jsme na oddělení pořídili dva nové přístroje. První z nich je kombinovaný terapeutický přístroj umožňující dvoukanálovou elektroléčbu s širokým spektrem proudů současně s ultrazvukem. Druhý přístroj pak nabízí termoterapii s rašelinovými nosiči tepla a nahrazuje tak vysloužilou parafínovou lázeň.



Přístroj na elektroléčbu



Přístroj na termoterapii

4. Správa bytového fondu, budovy

Naše organizace v souladu se zřizovací listinou spravuje byty v domech zvláštního určení. Tyto byty jsou určené pro bydlení seniorů, zdravotně postižených občanů města Kopřivnice. Podmínkou je, aby byli v základních životních úkonech soběstační a jejich zdravotní stav nevyžadoval speciální či ústavní péči. Pronájem se řídí dle Pravidel pro pronajímání bytů a správu pohledávek souvisejících s nájmem bytů ve vlastnictví města Kopřivnice, zákonem č. 89/2012 Sb., občanský zákoník a Zásadami vztahu zřizovatele a příspěvkových organizací.

Další součástí je drobná údržba bytů, tzn. drobnou údržbu domů, kterou zajišťuje správce, provádí zaměstnanec organizace. Na opravu a údržbu bylo v roce 2025 vydáno 488 719,71 Kč. Závažnější a náročnější opravy řeší organizace s příslušným odborem zřizovatele.

Přehled obsazenosti bytů zvláštního určení

Počet bytových jednotek celkem:	126
z toho:	
ul. Česká 320	96
Masarykovo nám 650	30
Počet nových nájemních smluv v roce 2025	8
z toho:	
ul. Česká 320	7
Masarykovo nám. 650	1

4.1 Materiálně technická oblast

Organizace z vlastních zdrojů nebo po dohodě s příslušnými odbory zřizovatele (odbor rozvoje města, odbor majetku města) z finančních zdrojů města v roce 2025 provedla následující opravy, rekonstrukce, akce:

Budova Česká 320/29c



Byt po rekonstrukci



- Rekonstrukce bytů 0+1 č. 7, 9, 77, 93 a bytu 1+1 č. 49.
- Rekonstrukce kanalizačního potrubí a šachet.
- Řešení havárie přívodu TUV z výměňkové stanice sousedního Domova seniorů – bourání zdiva a oprava potrubí.
- Pořízení nového vozidla pro pečovatelskou službu (Mitsubishi Space Star automat).
- Pořízení rehabilitačního přístroje pro elektroterapii a přístrojů pro parafínovou léčbu.
- Zřízení parkovacích míst pro elektrické vozíky nájemníků ve 4. patře.
- Výměna podlahové krytiny a malování v salóнку.
- Oprava omítky v suterénu po zářijových záplavách a montáž okna do dílny údržbáře.

- Výměna vybavení a malování v kanceláři vedoucí a sestry DZP (nový nábytek a kuchyňská linka).
- Zřízení nové kanceláře ekonomky včetně kuchyňské linky, malování a stěhování.
- Stěhování archivu do 7. patra a zřízení kanceláře personální pracovnice s kuchyňskou linkou a malováním.
- Pořízení venkovního posezení pro nájemníky.
- Dovybavení salónku židlemi pro školení zaměstnanců.
- Rekonstrukce kanceláře ředitelky – nový nábytek, malování, stěhování a renovace vnitřních dveří.
- Malování kanceláře provozní a pokladny.
- Výměna kuchyňské linky v kanceláři pečovatelek Odlehčovací služby.
- Zřízení nové jednolůžkové Domovinky 8 – malování, instalace kuchyňské linky, stěhování a drobná rekonstrukce prostor.
- Výměna desky kuchyňské linky v Domovinkách 2 a 3.
- Výměna vypínačů za bezpečnější (s doutnavkou) na všech Domovinkách.
- Instalace zadních krycích desek za lůžka na všech Domovinkách, proti odírání stěny.
- Výměna spotřebičů a modernizace vybavení Domovinek (matrace, chladnička, televizor, jídlonosiče, balkonový nábytek a další doplňky).
- Aktualizace označení názvu organizace na budově.
- Výměna vybavení vnitřního zařízení bytů (WC, žaluzie, čidla EPS, elektrický sporák) a instalace řetízků k hlavním dveřím v 10 bytech.
- Oprava podlahové krytiny v bytě č. 73 po zahoření.
- Dezinfekce bytů postižených štěnicemi a preventivní kontrola dvakrát ročně ve všech bytech a Domovinkách.



Nové vozidlo



Vybavení pro nájemníky



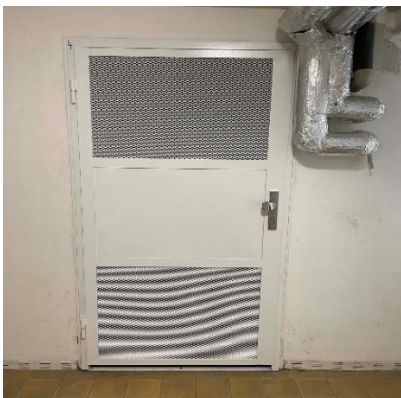
Nová cedule



Havárie TUV

Budova: Masarykovo nám. 650

- Oprava ústředny EPS včetně přenosu dat na pult Městské policie.
- Výměna dveří a mříží do sklepních prostor od schodiště s cílem zamezit přístupu cizích osob a omezit krádeže.
- Seřízení sklepních okýnek.
- Čištění střešních okapů.
- Průběžné řešení reklamací a drobných oprav po celkové rekonstrukci domu v roce 2021.



Mříže

Azylový dům

- Výměna vadného bojleru v pokoji č. 4 a výměna varné desky.
- Pořízení nové pračky pro klienty.
- Výměna PC racku za větší.
- Dezinfekce bytů postižených štěnicemi a preventivní kontrola dvakrát ročně ve všech pokojích a noclehárně.

Denní stacionář Kopretina

- Malování všech prostor Kopretiny.
- Výměna zatemňovacích rolet v místnosti Snoezelen.
- Modernizace vybavení.
- Průběžná oprava uvolněných dlaždic na terase.



Zatemnění

5. Personální zajištění

Činnost organizace je, stejně jako v předchozím roce, zajišťována týmem kvalifikovaných odborníků v oblasti sociálních a zdravotních služeb. Mezi klíčové zaměstnance patří sociální pracovníci a pracovníci v sociálních službách, kteří poskytují podporu a asistenci klientům v rámci jednotlivých sociálních služeb. Zdravotní péči v organizaci zajišťují zdravotničtí pracovníci, včetně registrovaných zdravotních sester a fyzioterapeuta, kteří se podílejí na poskytování odborné zdravotní péče a rehabilitačních služeb. Nezbytnou součástí týmu je také provozní personál, který zahrnuje pracovníky ekonomického, personálního a provozního úseku. Tito zaměstnanci zajišťují administrativní a technické zázemí organizace, čímž přispívají k plynulému chodu všech poskytovaných služeb. Díky spolupráci všech těchto profesí může organizace efektivně naplňovat své poslání a poskytovat komplexní podporu klientům v souladu s jejich individuálními potřebami.

Organizační schéma organizace – viz Příloha č. 1.

Během roku 2025 prošlo organizací 48 zaměstnanců – fyzických osob, přepočtený počet na úvazky byl 37,8, průměrná platová třída za celou organizaci pak 6,5. Jedna zaměstnankyně stále zůstává na rodičovské dovolené, druhá se po 6 letech vrátila na svou pozici. Z celkového počtu zaměstnanců bylo v průběhu roku 6 mužů a 42 žen. Celkem během roku 2025 skončilo 7 pracovních poměrů – 1 odchodem do starobního důchodu, 3 uplynutím sjednané doby určité, 3 výpovědi ze strany zaměstnance. Nejčastější výměna zaměstnanců probíhala na úseku pečovatelské služby. Oproti roku 2024 se fluktuace zaměstnanců výrazně ustálila.

V případě nedostatku stálých zaměstnanců se využívají zaměstnanci na dohodu o provedení práce, kteří pro organizaci v roce 2025 odpracovali 6 982 hodin, což odpovídá přepočtu (při 40-hodinové týdenní pracovní době) počtu 3,48 zaměstnance a u zaměstnanců na dohodu o pracovní činnosti to bylo 4 689 hodin, tedy přibližně 2,34 zaměstnance. V dočasné pracovní neschopnosti strávili zaměstnanci celkem 1 006 kalendářních dní a organizací na náhradách za dočasnou pracovní neschopnost bylo vyplaceno 217 191 Kč. V roce 2025 došlo ke 3 pracovním úrazům.

Středisko sociálních služeb města Kopřivnice, p.o.	úvazky	fyzické osoby
Celkem zaměstnanců	48	48
z toho:		
Zdravotní pracovníci	4	4
Rehabilitace	1	1
Pečovatelky + koordinátor	21	20 + 1 RD
Pomocnice	3	3
Vrátnice	2	2
Údržba	1	1
Administrativa	4	4
Denní stacionář	6	6
Denní stacionář - pomocnice	0,5	1
Azylový dům a noclehárna	5,5	6

5.1 Vzdělávání zaměstnanců

Všichni pracovníci organizace jsou pravidelně školeni jak v oblastech daných zákonem (povinné školení pracovníků v sociálních službách 24 hodin ročně podle zákona č. 108/2006 Sb., o sociálních službách, školení BOZP, PO, energetický management, ochrana osobních údajů a školení řidičů pro používání služebních vozidel), tak i v dalších oblastech podle měnící se legislativy (účetnictví, personalistika, hmotný majetek, správa bytů apod.). Zaměstnanci organizace měli možnost zúčastnit se dalšího zážitkového kurzu zaměřeného na porozumění seniorům a osobám s těžkým zdravotním postižením. Jedinou zkušeností bylo vyzkoušení speciálního gerontoobleku, který simuluje pohyb a pocity starších či zdravotně postižených lidí. Díky tomuto zážitku mohou pracovníci lépe porozumět omezením, únavě i potřebám těch, o které každodenně pečují. Kurz tak přinesl nejen nové poznatky, ale i hlubší empatii a porozumění vůči uživatelům pečovatelské a odlehčovací služby.



Školení pomocí virtuální reality

Vedoucí zaměstnanci se zúčastnili konference na téma "Využití umělé inteligence v sociálních službách", seznámili se mnohými projekty využívajícími AI k uspokojování potřeb klientů sociálních služeb. Diskutovalo se o rizicích využívání umělé inteligence a kybernetické bezpečnosti včetně digitalizace sociálních služeb.



Využití umělé inteligence



Školení první pomoci

5.2 Kontakt na vedoucí zaměstnance organizace

Pozice	Jméno	E-mail	Telefon
Ředitelka	Mgr. Renata Volná, MBA	reditel@sssmk.cz	556 821 283
Vedoucí provozu	Miloslava Bartáková	provoz@sssmk.cz	556 802 305
Ekonomka	Miroslava Vařková	ekonom@sssmk.cz	603 212 311
Personalistka	Silvie Pítrová	personalni@sssmk.cz	556 311 683
Vedoucí pečovatelské a odlehčovací služby	Mgr. Simona Hanzelková, DiS.	socialni@sssmk.cz	556 808 622
Vedoucí denního stacionáře	Bc. Marie Kurečková, DiS.	kopretina.socialni@sssmk.cz	604 317 786
Vedoucí azylového domu a noclehárny	Bc. Lenka Štěpánová	azyl.dum@sssmk.cz	556 812 811
Vedoucí domácí zdravotní péče	Vladimíra Kurková	domaci.pece@sssmk.cz	558 433 834
Rehabilitace	Bc. Martin Bezděk	rehabilitace@sssmk.cz	556 808 627

6. Kontroly organizace v roce 2025

Kontroly interní

Interní kontroly jsou v organizaci prováděny systematicky, a to průběžně po celý rok i formou namátkových kontrol. Realizovány jsou vedoucími pracovníky a ředitelem organizace, zejména v oblastech kvality poskytovaných služeb, plnění pracovních úkolů, dodržování vnitřních předpisů a směrnic, hospodaření s finančními prostředky a vedení příslušné dokumentace.

Součástí kontrolní činnosti jsou rovněž kontroly zaměřené na dodržování pracovněprávních předpisů, kontrola docházky a čerpání pracovní doby, kontrola ochrany osobních údajů, kontrola bezpečnosti a ochrany zdraví při práci (BOZP) a požární ochrany (PO), dále kontrola nakládání s majetkem organizace a dodržování provozních a hygienických standardů.

V rámci všech provedených interních kontrol jsou přijímána konkrétní nápravná opatření směřující k odstranění zjištěných nedostatků a k předcházení jejich opakování. Plnění uložených opatření je následně průběžně monitorováno a vyhodnocováno.

Do systému interních kontrol jsou zahrnuty také technické kontroly, odborné revize a pravidelné prověrky technických zařízení, vybavení a prostor organizace. V roce 2025 byly tyto kontroly a revize realizovány v souladu s platnými právními předpisy a interními směrnicemi organizace.

Kontroly zřizovatele

Veřejnoprávní kontrola na místě proběhla v měsíci listopadu 2025, jejímž předmětem je kontrola hospodaření příspěvkové organizace s veřejnými prostředky, ve smyslu podle zákona č. 320/2001 Sb. o finanční kontrole, zaměřená na účinnost a přiměřenost vnitřního kontrolního systému, hospodaření s majetkem za rok 2024, včetně inventarizace majetku a závazku.

V rámci provedené kontroly byly zjištěny určité nedostatky, zejména v administrativní oblasti, které byly bezodkladně odstraněny. Nehospodárné nakládání s finančními prostředky zřizovatele nebylo zjištěno.

Kontrola Krajské hygienické stanice MSK se sídlem v Ostravě

Tato kontrola byla zaměřena na plnění povinností stanovených v zákoně č. 258/2000 Sb., vyhlášce č. 306/2012 Sb. o podmínkách předcházení vzniku a šíření infekčních onemocnění a o hygienických požadavcích na provoz zdravotnických zařízení a vybraných zařízení sociálních služeb, ve znění pozdějších předpisů (dále jen „vyhl. č. 306/2012 Sb.“). Kontrolou nebylo zjištěno žádné pochybení.

Kontrola oblastního inspektorátu práce pro Moravskoslezský kraj a Olomoucký kraj

Tato kontrola byla zaměřena na dodržování povinností vyplvajících z právních předpisů k zajištění bezpečnosti práce, k zajištění bezpečnosti provozu technického zařízení se zvýšenou mírou ohrožení života a zdraví (zejména plynové a tlakové zařízení). Následně byla kontrola rozšířena na dodržování pracovně právních předpisů. Kontrola byla zahájena 08.08.2024 a trvala do 11.04.2025. Kontrolou byla zjištěna pochybení administrativního charakteru, která byla ihned odstraněna.

Veřejnosprávní kontrola finanční podpory Moravskoslezského kraje

Předmětem kontroly byla kontrola financí poskytnuté na základě SMLOUVY o poskytnutí dotace z rozpočtu Moravskoslezského kraje ag. č. 01177/2024/SOC, ve znění DODATKU č. 1 ke smlouvě o poskytnutí dotace z rozpočtu Moravskoslezského kraje ag. č. 01177/2024/SOC/1 v rámci dotačního Programu na podporu poskytování sociálních služeb pro rok 2024 financovaného z kapitoly 313 – MPSV státního rozpočtu. Z vedené kontroly nevyplývalo porušení rozpočtové kázně podle § 22 zákona č. 250/2000 Sb., o rozpočtových pravidlech územních rozpočtů, ve znění pozdějších předpisů.

Kontrola inspekce Ministerstva práce a sociálních věcí

Předmětem inspekce byla kontrola poskytování sociálních služeb na odlehčovací službě, zda plníme povinností poskytovatele stanovených v § 88 a § 89 zákona o sociálních službách, včetně posouzení, zda smlouva o poskytnutí sociální služby obsahuje náležitosti dle § 91 odst. 2 téhož zákona a zda je výše úhrady sjednána v souladu s § 73 až § 77 zákona o sociálních službách, dále posouzení kvality poskytovaných sociálních služeb dle § 99 zákona o sociálních službách a plnění povinnosti vést evidenci podle § 91c tohoto zákona. Kontrolou jsme prošly na výbornou, nebyla prokázána žádná pochybení.

Kontroly zdravotních pojišťoven

V roce 2025 proběhla v organizaci kontrola Průmyslové zdravotní pojišťovny kontrolu plateb pojistného na veřejné zdravotní pojištění a dodržování ostatních povinností plátce pojistného. Výsledkem kontroly byl zjištěn nedoplatek, vyřešeno doplatkem.

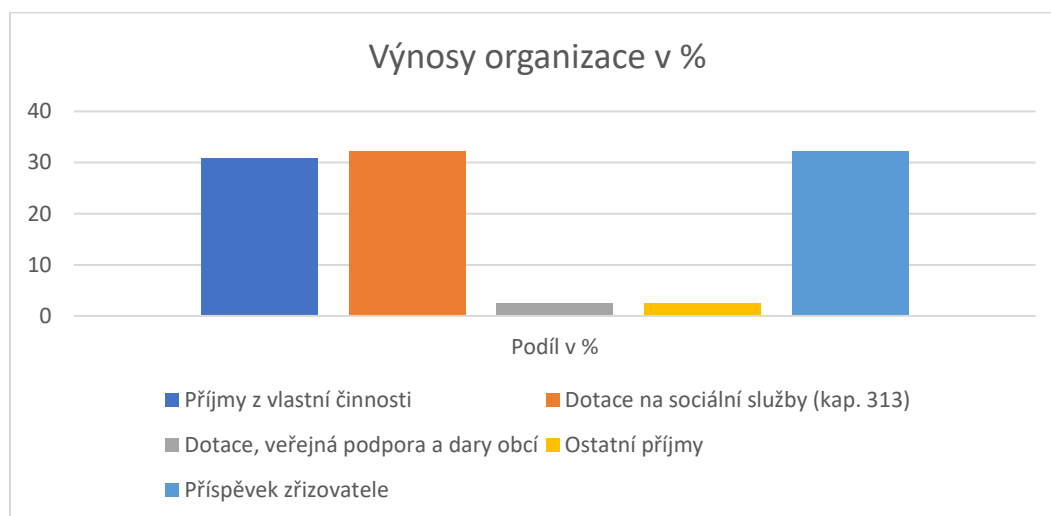
7. Základní ekonomické údaje

Hospodaření Střediska sociálních služeb města Kopřivnice, p.o. jako příspěvkové organizace je kryto příjmy z hlavní a vedlejší činnosti, dotacemi, dary a příspěvkem zřizovatele.

Výnosy celkem v roce 2025	38 559 156,38 Kč	Náklady celkem	38 207 151,59 Kč
- z toho :		- z toho :	
hlavní činnost	37 247 229,84 Kč	hlavní činnost	37 112 465,84 Kč
hospodářská činnost	1 311 926,54 Kč	hospodářská činnost	1 094 685,75 Kč
Výsledek hospodaření	854 637,39 Kč		
- z toho :			
hlavní činnost	134 764,00 Kč		
hospodářská činnost	217 240,79 Kč		

7.1 Zdroje financování

Hlavními zdroji financování organizace jsou zejména příspěvek zřizovatele na provoz, vlastní příjmy za služby, dotace Moravskoslezského kraje, a to dotace na provoz sociálních služeb a dotace na podporu služeb sociální prevence – azylový dům, dary, dotace či veřejná finanční podpora okolních obcí a měst.



Příjmy z vlastní činnosti ve výši 11 923 499,45 – sociální a zdravotní služby – tvoří zhruba 31 % všech výnosů organizace. Organizaci se podařilo zajistit dotace na provoz sociálních služeb v celkové výši 12 384 000 Kč, a to na provoz pečovatelské služby, odlehčovací služby, denního stacionáře, azylového domu a noclehárny jako dotaci z kapitoly 313 státního rozpočtu prostřednictvím Moravskoslezského kraje. Další zdroje financování organizace byly dotace, veřejná finanční podpora a dary okolních města a obcí a ostatní dary ve výši 963 950 Kč, ostatní příjmy (čerpání fondů, pojistné plnění, transferový podíl, úroky) ve výši 911 504,51 Kč. Zbývající část nákladů pokrývá příspěvek na provoz zřizovatele ve výši 12 451 202,42 Kč.

Základní ekonomické ukazatele, jako jsou náklady a výnosy, se v průběhu času vyvíjejí. Náklady jsou ovlivněny především růstem platů v oblasti sociálních služeb, který je stanoven na základě nařízení vlády č. 341/2017 Sb., také rostoucími cenami energií a dalších služeb. Na druhé straně jsou příjmy z vlastní činnosti omezeny vyhláškou č. 505/2006 Sb., která určuje maximální možné úhrady za poskytované sociální služby. I přes tyto omezení se organizaci daří pokrývat rostoucí náklady díky každoročnímu navýšení dotací. Ty pocházejí jak z MPSV kapitoly 313 státního rozpočtu, tak z individuálních dotací Moravskoslezského kraje. Další finanční podporu poskytují okolní města a obce, a to zejména v případě, kdy organizace poskytuje sociální služby jejich občanům. Kromě toho přispívá také zřizovatel, který poskytuje příspěvek na provoz organizace.

Zdroje financování v Kč (výnosy) organizace v roce 2025

příjmy z vlastní činnosti (poskytování služeb, pronájem)	11 923 499,45
ostatní příjmy (čerpání fondů, pojistné plnění, transferový podíl,...)	911 504,51
dotace MSK – kap.313	12 384 000,00
dotace okolní obce	888 950,00
dary od měst a obcí	65 000,00
ostatní dary	10 000,00
příspěvek zřizovatele (provoz a odpisy)	12 451 202,42

Náklady v Kč organizace v roce 2025

spotřebované nákupy	1 986 402,83
služby	2 293 932,98
osobní náklady	31 379 351,30
daně a poplatky	86 028,00
ostatní náklady	155 393,67
odpisy, rezervy a opravné položky	2 306 042,81

Základní rozvahové ukazatele v roce 2025

AKTIVA v Kč celkem:	98 653 767,07
stála aktiva (netto)	85 733 125,60
zásoby	69 754,20
krátkodobé pohledávky	5 470 792,75
- z toho po lhůtě splatnosti	26 136,27
- krátkodobý finanční majetek	7 380 094,52
PASIVA v Kč celkem:	98 653 767,07
jmění účetní jednotky	85 739 767,33
fondy účetní jednotky	2 961 428,83
výsledek hospodaření v roce 2025 (zisk)	352 004,79
dlouhodobé závazky	708 900,00
krátkodobé závazky	8 891 666,12

8. Poskytování informací podle zákona 106/1999 Sb., o svobodném přístupu k informacím

Organizace zveřejňuje dle ustanovení § 18 zákona č. 106/1999 Sb., o svobodném přístupu k informacím, ve znění pozdějších předpisů, výroční zprávu za kalendářní rok 2024, o činnosti Střediska sociálních služeb města Kopřivnice, příspěvkové organizace, a také v oblasti poskytování informací výše uvedeného zákona, která obsahuje tyto údaje:

Kategorie	Žádost
Počet podaných žádostí o informace a počet vydaných rozhodnutí o odmítnutí žádosti	0
Počet podaných odvolání proti rozhodnutí	0
Rozsudky soudu ve věci přezkoumání zákonnosti rozhodnutí a přehled výdajů na soudní řízení	0
Výčet poskytnutých výhradních licencí a odůvodnění jejich nezbytnosti	0
Počet stížností podle § 16a, důvody jejich podání a způsob vyřízení	0
Další informace vztahující se k uplatňování tohoto zákona	0

9. Činnost v roce 2025

- ☛ Uzavření smlouvy s externí úklidovou firmou bylo pro organizaci výhodnější, protože zajistilo ekonomicky úspornější, organizačně flexibilnější a kvalitnější poskytování služby bez personálních a administrativních komplikací, přičemž nedošlo k navýšení rozpočtu, jelikož náklady jsou plně hrazeny nájemníky v rámci nájemného.
- ☛ Navýšení kapacity pečovatelské služby, důvodem bylo zvýšení zastupitelnosti v rámci pečovatelské služby a také zajištění kvalifikovaného výkonu činností dle zákona o sociálních službách
- ☛ Jednolůžková domovinka představuje nově vybudované individuální ubytování, které klientům poskytuje více soukromí, pohodlí a domácí atmosféru při zachování plného rozsahu potřebné péče a služeb.
- ☛ V průběhu roku došlo k rozšiřování funkcionalit systému eEquip a zaměstnanci se současně intenzivně vzdělávali v jeho používání s cílem zefektivnit práci a zkvalitnit vedení dokumentace.
- ☛ V průběhu roku byly aktualizovány vnitřní směrnice organizace v souladu s platnou legislativou a aktuálními potřebami provozu.
- ☛ Bylo pořízeno několik reprezentačních drobných předmětů, které slouží k prezentaci organizace při veřejných akcích, setkáních s partnery a propagačních aktivitách.
- ☛ Organizace spadá do působnosti novely zákona o kybernetické bezpečnosti (NIS2) a zahájila kroky směřující k naplnění nových zákonných povinností v oblasti ochrany informačních systémů a dat.
- ☛ Pro nájemníky bytů byla zorganizována přednáška Policie České republiky zaměřená na bezpečnost a prevenci rizik v domácnostech. Dále kulturní akce tanečního souboru SenSen,

nájemníci si užili krásnou ukázkou jejich umění. Ve spolupráci s Armádou spásy probíhala setkání nájemníků, hraní her, ale i poučné přednášky např. příprava na změny související s novelou jednotné dávky s poradenstvím.

- ☛ V průběhu roku proběhla modernizace zařízení a zázemí pro zaměstnance, která zahrnovala zejména obnovu nábytku a pořízení nové výpočetní techniky s cílem zlepšit pracovní podmínky a efektivitu práce.
- ☛ Byla podána žádost o dotaci z fondů Evropské unie na projekt obnovy vybavení azylového domu s cílem zkvalitnit poskytované služby a zlepšit podmínky pro klienty.
- ☛ Byla uzavřena smlouva s novou externí firmou na zajišťování BOZP a PO.

10. Plány na rok 2026

Dalšími plánovanými počiny budou:

- ☛ V rámci plánované digitalizace pro rok 2026 je připravena implementace spisové služby VERA s cílem zefektivnit správu dokumentace a zlepšit elektronickou evidenci spisů a splnit zákonnou povinnost.
- ☛ V průběhu proběhnou organizační změny spočívající v posílení zdravotnického úseku o pozici sestry, zajištění zpracování mezd externí mzdovou firmou a transformaci pozice personalistky–mzdové účetní na administrativní pracovníci, která nově poskytuje podporu vedoucím pracovníkům v oblasti administrativy.
- ☛ I v roce 2026 bude pokračovat modernizace zařízení a vybavení zázemí pro zaměstnance, zahrnující obnovu nábytku a pořízení nové výpočetní techniky, s cílem zvýšit komfort a zlepšit pracovní podmínky.
- ☛ Pořízení bezpečnostních fólií na okna do kanceláře azylového domu, pro zvýšení bezpečnosti zaměstnanců – rozbití okna.
- ☛ Další přednáška pro nájemníky bytů zaměřená na bezpečnost a prevenci rizik v domácnostech, zároveň budou instalovány bezpečnostní řetízky na dveře bytů zvláštního určení.
- ☛ Od 1. dubna 2026 dojde k navýšení platových tarifů zaměstnanců ve veřejných službách a správě, přičemž zvýšení se týká i pracovníků v sociálních službách, kteří byli zařazeni do nové stupnice platových tarifů č. 2, zahrnující rovněž zdravotnické pracovníky.

11. Dárci a podporovatelé

Středisko sociálních služeb města Kopřivnice, příspěvková organizace, upřímně děkuje všem dárcům, sponzorům a partnerům za poskytnutí daru nebo finanční podpory na provoz našich sociálních služeb. Podpora přispívá k tomu, aby naše služby mohly být dostupné a kvalitní.

V roce 2025 nám přispěli:

- 🏠 fa Holomý s.r.o. z Krásna nad Bečvou
- 🏠 p. Petr Gelnar

Dotace měst a obcí na sociální služby jsou finanční příspěvky poskytované z veřejných rozpočtů za účelem podpory a rozvoje sociálních služeb. Tyto dotace pomáhají financovat provoz zařízení a služeb,

kteře poskytují pomoc lidem v nouzi, například seniorům, osobám se zdravotním postižením, rodinám v krizi nebo lidem bez domova. Města a obce hrají klíčovou roli v zajištění dostupnosti sociálních služeb, protože nejlépe znají potřeby místní komunity. V roce 2024 nám přispěly tyto obce na své občany:

- | | |
|--------------------------------|-------------------------------------|
| ☒ Město Příbor | ☒ Obec Mošnov |
| ☒ Město Frenštát pod Radhoštěm | ☒ Obec Skotnice |
| ☒ Město Štramberk | ☒ Obec Ženklava |
| ☒ Město Studénka | ☒ Městský obvod Ostrava - Vítkovice |
| ☒ Město Nový Jičín + ORP | |

12. Členství v mezinárodních a celorepublikových organizacích

Organizace je od roku 2009 členem Asociace poskytovatelů sociálních služeb ČR. Tato organizace je největší profesní sdružení poskytovatelů sociálních služeb v České republice. Jedná se o nezávislý spolek právnických a fyzických osob, které poskytují sociální služby. Hlavním cílem organizace je zastupovat a hájit zájmy svých členů vůči státním i jiným zainteresovaným institucím, a to prostřednictvím odborných stanovisek, kvalifikované oponentury a podpory potřebných legislativních úprav v oblasti sociálních služeb. Dále se zaměřuje na šíření vědeckých a výzkumných poznatků mezi poskytovatele sociálních služeb a zprostředkování tuzemských i zahraničních odborných zkušeností svým členům. Reprezentuje společné zájmy a potřeby svých členů a aktivně se podílí na studijní, dokumentační, informační, vzdělávací a expertní činnosti.



13. Závěr

Rok 2025 byl pro naši organizaci rokem výzev, změn i významných posunů. Čelili jsme zvýšenému počtu kontrol a také anonymním podáním, která pro nás znamenala nejen administrativní zátěž, ale i nutnost důkladně obhájit naši každodenní práci. Všechny provedené kontroly však potvrdily, že naše činnost je vedena transparentně, v souladu s legislativou a s důrazem na kvalitu poskytovaných služeb.

Uplynulý rok byl zároveň obdobím inovací a organizačních změn. Přestože tyto procesy nebyly vždy jednoduché, naši zaměstnanci prokázali vysokou míru profesionality, odpovědnosti a týmové spolupráce. Dokázali se s náročnými situacemi vyrovnat, zachovat stabilitu poskytovaných služeb a pokračovat v jejich rozvoji.

Rádi bychom touto cestou poděkovali všem zaměstnancům za jejich nasazení, partnerům za spolupráci a podporovatelům za důvěru. Zkušenosti roku 2025 nás posílily a zároveň motivovaly k dalšímu rozvoji a zvyšování kvality naší práce i v nadcházejícím období.

Kopřivnice 02.03.2026

Zpracovala: Mgr. Renata Volná, MBA, ředitelka & kolektiv zaměstnanců organizace



Příloha č. 1 Organizační struktura Střediska sociálních služeb města Kopřivnice, p.o.

