



STŘEDISKO SOCIÁLNÍCH SLUŽEB
M Ě S T A K O P Ř I V N I C E

2024

Zpráva o činnosti



Středisko sociálních služeb města
Kopřivnice, příspěvková
organizace
Česká 320/29c, Kopřivnice
IČ: 60798891

Úvodní slovo

V úvodu bych ráda poděkovala vedení města za důvěru, kterou nám projevuje, dále klientům a jejich rodinným příslušníkům, kteří se rozhodli využít naše služby. Naší prioritou je poskytovat nejen odbornou a kvalitní péči, ale také vytvořit prostředí, kde se naši klienti budou cítit bezpečně, respektováni a podporováni ve všech oblastech.

Moderní medicína a vysoká životní úroveň neustále prodlužují délku života a rozšiřují naše možnosti, tímto ovšem roste i tlak na kapacity sociálních a zdravotních služeb. Naše organizace má prozatím dostatečnou kapacitu a plně uspokojuje poptávku po našich službách, a proto se především zaměřuje na zvyšování kvality poskytované péče, mimo jiné i rozvojem kompetencí zaměstnanců, a to rozvojem jejich dovedností, především v oblasti poskytování pečovatelské péče.

Velký význam má také náš pracovní tým – jeho kolegialita, pracovitost a profesionální přístup. V situacích, kdy je to nejvíce potřeba (například během zvýšené nemocnosti, epidemií), se dokážeme semknout a táhnout za jeden provaz. Tento zdravý týmový duch je pro nás nesmírně cenný a velmi si ho u našich zaměstnanců vážíme.

Naše poskytované sociální a zdravotní služby jsou tu pro každého, kdo potřebuje pomoc. Naším cílem je poskytovat kvalitní a individuální péči, umožnit klientům žít co nejvíce nezávislý a kvalitní život, s respektem k jejich přáním, potřebám a přirozenému rytmu.

Společně s naším týmem se vždy snažíme o to, aby naše péče byla nejen odborná, ale i lidská a empatická. Každý z našich pracovníků si je vědom důležitosti vztahů, které budujeme s našimi klienty, a jsou zde pro klienty nejen jako pečovatelé, zdravotníci, ale i jako lidé, kteří klienta respektují, naslouchají a rozumí mu.

Děkujeme za Vaši důvěru a spolupráci. Věříme, že díky vzájemné komunikaci a respektu budeme schopni i nadále poskytovat péči, která Vám pomůže cítit se spokojeně a v pohodě ve Vašem každodenním životě.

S úctou

Mgr. Renata Volná, MBA

ředitelka Střediska sociálních služeb města Kopřivnice. p.o.



Obsah

1. Základní údaje o organizaci	3
2. Poslání organizace, strategické cíle	3
3. Přehled o činnosti organizace	4
3.1 Sociální služby a zdravotní služby poskytované organizací.....	5
3.1.1 Pečovatelská služba	5
3.1.2 Odlehčovací služba	7
3.1.3 Denní stacionář.....	9
3.1.4 Azylový dům.....	11
3.1.5 Noclehárna	12
3.1.6 Domácí zdravotní péče	14
3.1.7 Rehabilitace	15
4. Správa bytového fondu, budovy	17
4.1 Materiálně technická oblast	17
5. Personální zajištění.....	19
5.1 Vzdělávání zaměstnanců.....	20
5.2 Kontakt na vedoucí zaměstnance organizace	20
6. Kontroly organizace v roce 2024.....	21
7. Základní ekonomické údaje	22
7.1 Zdroje financování	22
8. Poskytování informací podle zákona 106/1999 Sb., o svobodném přístupu k informacím.....	24
9. Činnost v roce 2024	24
10. Co nás čeká v roce 2025	25
11. Dárci a podporovatelé.....	26
12. Práce s kvalitou sociálních služeb.....	27
13. Členství v mezinárodních a celorepublikových organizacích	28
14. Závěr	29
Přílohy.....	30

1. Základní údaje o organizaci

Středisko sociálních služeb města Kopřivnice je příspěvkovou organizací zřízenou městem Kopřivnice dne 1. července 1994 na základě usnesení Zastupitelstva města Kopřivnice. Hlavní činností Střediska sociálních služeb města Kopřivnice, příspěvková organizace (dále jen „organizace“) je poskytování sociálních služeb v souladu s platným zněním zákona č. 108/2006 Sb., o sociálních službách.

Název: Středisko sociálních služeb města Kopřivnice, příspěvková organizace

Sídlo: Česká 320/29c, 742 21 Kopřivnice

Zřizovatel: Město Kopřivnice (dále jen „zřizovatel“)

IČ: 60798891

Webové stránky: www.sssmk.cz

E-mail: sssmk@sssmk.cz

Datová schránka: cnekyym

Statutární orgán: Mgr. Renata Volná, MBA, ředitelka

2. Poslání organizace, strategické cíle

Příspěvková organizace byla zřízena za účelem poskytování sociálních služeb, zajišťujících pomoc a podporu osobám, které se z různých důvodů (zejména zdravotního stavu, věku, krizové životní situace, životních návyků a způsobu života) ocitly v nepříznivé sociální situaci dle zákona č. 108/2006 Sb., o sociálních službách a vyhlášky č. 505/2006 Sb., ve znění pozdějších předpisů. Poskytováním sociálních služeb podporuje sociální začlenění těchto osob, nebo preventivně působí proti jejich sociálnímu vyloučení.

Hlavním posláním organizace je poskytování sociálních služeb na základě Rozhodnutí o registraci Krajského úřadu Moravskoslezského kraje z 19.9.2007, a to:

Pečovatelská služba (identifikátor 8930336)

Odlehčovací služba (identifikátor 2012478)

Denní stacionář (identifikátor 3502677)

Azylový dům (identifikátor 1671610)

Noclehárna (identifikátor 1614994)

Organizace jako poskytovatel sociálních služeb byla Moravskoslezským krajem pověřena poskytováním služeb obecného zájmu v režimu závazku veřejné služby (Smlouva o závazku veřejné služby a vyrovnávací platbě za jeho výkon č. 04134/2023/SOC).

Další hlavní činností je poskytování zdravotní služby – Domácí zdravotní péče, která zajišťuje péči o zdravotní stav klienta v jeho domácím prostředí a řídí se dle zákona č. 372/2011 Sb., zákon o zdravotních službách a podmínkách jejich poskytování, ve znění pozdějších předpisů.

Vedlejší činností organizace je podle zřizovací listiny léčebná rehabilitace, která zahrnuje aplikace procedur fyzikální terapie a různé formy léčebné tělesné výchovy. Další vedlejší činností je pronájem nebytových prostor a správa bytů v domech zvláštního určení.

V rámci uvedených činností spravuje organizace budovy na ulici:

1. Česká 320/29c, Kopřivnice
2. Masarykovo nám. 650/11, Kopřivnice
3. Horní 1113/23, Kopřivnice
4. Francouzská 1181/26, Kopřivnice



Česká 320/29c



Masarykovo nám. 650/11



Horní 1113/23



Francouzská 1181/26

3. Přehled o činnosti organizace

Organizace, v souladu se zřizovací listinou, působí nejen jako registrovaný poskytovatel sociálních služeb, a to především pro seniory, osoby se zdravotním postižením, osoby ohrožené sociálním vyloučením a osoby společensky nepřizpůsobivé, ale organizace zajišťuje i domácí zdravotní péči v domácnostech klientů a také poskytuje léčebnou rehabilitaci jako součást vedlejší činnosti. Organizace se rovněž věnuje správě a údržbě bytového fondu, a to konkrétně budov nacházejících se na adresách ul. Česká 320/29c a Masarykovo náměstí 650/11 v Kopřivnici. V této souvislosti zajišťuje provozní a technickou správu, údržbu nemovitostí a poskytování souvisejících služeb pro nájemníky a obyvatele těchto objektů. Díky komplexnímu přístupu a důrazu na kvalitu služeb organizace přispívá ke zlepšení životních podmínek svých klientů a podporuje jejich důstojnost, soběstačnost a aktivní zapojení do společnosti.

3.1 Sociální služby a zdravotní služby poskytované organizací

Sociální služby se poskytují dle zákona č. 108/2006 Sb., o sociálních službách, ve znění pozdějších předpisů a vyhlášky č. 505/2006 Sb., ve znění pozdějších předpisů. Zdravotní služby se řídí zákonem č. 372/2011 Sb., zákon o zdravotních službách a podmínkách jejich poskytování (zákon o zdravotních službách), ve znění pozdějších předpisů.

3.1.1 Pečovatelská služba



Posláním pečovatelské služby je umožnit uživatelům, kteří se ocitli v nepříznivé životní situaci, žít co nejdéle běžným a důstojným životem ve vlastním sociálním prostředí, podporovat jejich soběstačnost a respektovat jejich svobodnou vůli. Cílem je podporovat uživatele v zachování jejich způsobů života ve vlastních domácnostech, pomoci překlenout i přechodné období se zhoršeným zdravotním stavem, který nevyžaduje hospitalizaci, napomáhat uživatelům k udržení soběstačnosti, aby co nejdéle mohli žít v přirozeném prostředí a podporovat uživatele

v oblastech, v nichž jsou jejich schopnosti sníženy. Pečovatelská služba je poskytována lidem na území města Kopřivnice a spádových obcích, kteří mají sníženou soběstačnost z důvodu věku nebo nepříznivého zdravotního stavu a potřebují pomoc jiné osoby tak, aby si mohli udržet co nejvyšší míru soběstačnosti ve svém domácím prostředí.

Provozní doba: denně, od 07:00 hod. do 19:00 hod.

Pečovatelská služba nabízí uživateli služby přiměřenou míru podpory a pomoci v úkonech, které již sám nezvládá z důvodu snížené soběstačnosti. Cílem pečovatelské služby je zachovat v maximální možné míře dosavadní způsob života uživatele v jeho domácím prostředí.

Cílovou skupinou naší pečovatelské služby jsou osoby se zdravotním postižením nad 50 let věku a senioři, kteří potřebují pomoc a podporu při zabezpečení svých životních a osobních potřeb a tuto pomoc jim nemohou zajistit rodinní příslušníci ani jiné blízké osoby. Kapacita služby je 72 uživatelů.

Pro potřeby pečovatelské služby bylo v průběhu roku 2024 zakoupeno nové vozidlo, pracovníci ke konci roku obdrželi nové služební chytré telefony. Zaměřili jsme se také na zlepšení pracovních podmínek pracovníků pečovatelské služby. Denní místnost pro pracovníky jsme vybavili druhým počítačem, zakoupili jsme věšáky a police na odložení pracovních oděvů a obuvi, zlepšili jsme hygienické zázemí pro pracovníky. Ke konci roku 2024 byl pořízen nový program pro sociální služby eQuip. Důvodem pro pořízení nového programu bylo mj. ukončení IT podpory stávajícího programu a nemožnost využívat veškerá data pro statistické výkazy každoročně předkládané Ministerstvu práce a sociálních věcí (dále jen „MPSV“). Zaměstnanci pečovatelské služby se postupně s programem seznamují.

V roce 2024 jsme se v rámci pečovatelské služby opět soustředili na pomoc a podporu pečujícím osobám, která byla realizována formou individuální pomoci a poradenství v naší edukační místnosti. Tuto jsme využívali pro praktické ukázky poskytování péče osobám, které v domácím prostředí

pečují o své blízké. V průběhu roku 2024 navštívilo edukační místnost přibližně 15 rodinných pečujících, jejichž blízkým jsme poskytovali nebo stále poskytujeme naši pečovatelskou službu. Edukační místnost také slouží k předávání informací o způsobech péče na základě individuálních potřeb pečujících a pečovaných a rovněž k poskytnutí základního sociálního poradenství z oblasti zajištění příspěvku na péči a dalších dávek. Rodinným pečujícím byly v rámci návštěvy edukační místnosti také předávány informace o navazujících službách sociální péče.

V březnu 2024 bylo v edukační místnosti zorganizováno první setkání svépomocné skupiny pro pečující osoby, která působí na území města Kopřivnice a setkání místní akční skupiny MAS Lašsko. V obou případech bylo v tomto cvičném prostředí poskytnuto základní sociální poradenství vztahující se k sociálním službám poskytovaných organizací, byly předvedeny praktické ukázky péče o osoby vyžadující různou míru péče zajišťovanou v domácím prostředí.

Edukační místnost je pravidelně, min. 1 x v měsíci, využívána pracovníky pečovatelské služby pro zajištění nácviku práce s uživatelem a k edukaci pracovníků v široké škále oblastí zaměřených na využití pomůcek potřebných pro práci s uživateli služby. V průběhu daného období se zde zaměstnanci pečovatelské služby několikrát sešli za účelem praktického nácviku přesunu imobilního uživatele na lůžko nebo přesunu uživatele z lůžka na invalidní vozík, nácviku polohování imobilního uživatele, péče o nutriční a hydratační uživatele nebo péče o pokožku imobilního uživatele.



Edukační místnost

V roce 2024 i nadále probíhala pravidelná setkávání s metodikem sociálních služeb v rámci projektu Moravskoslezského kraje (dále jen „MSK“) „Podpora procesu plánování sociálních služeb na území MSK“, zaměřeným na zvyšování kvality poskytované služby. Hlavním tématem setkávání byla problematika Standardů kvality sociálních služeb (SQSS 15), zaměřená na hodnocení kvality poskytované služby. Cílem pravidelných setkání byla podpora vedoucích pracovníků při kontrole a hodnocení kvality poskytované služby. Součástí metodické podpory v roce 2024 byly rovněž společné návštěvy metodika a vybraných pracovníků v domácnostech několika uživatelů služby, za účelem zhodnocení kvality poskytované služby. Pečovatelská služba byla metodikem ohodnocena velmi kladně a budeme v této spolupráci pokračovat i v dalším období.

PEČOVATELSKÁ SLUŽBA	2022	2023	2024
kapacita	72	72	72
počet klientů	72	93	101
muži	28	38	44
ženy	44	55	57
počet hodin poskytnuté služby	11 130	10 451	11 475
vytíženost služby	81,84 %	79,6 %	97,6 %
příjmy za poskytnuté služby v Kč	1 631 592	1 814 093	2 114 631

Nejčastějšími úkony pečovatelské služby v domácnostech klientů jsou úkony osobní hygieny, pomoc při přípravě stravy, pomoc s péčí o domácnost. V průběhu roku 2024 byla pečovatelská služby poskytnuta 101 uživatelům, z toho 77 uživatelů mělo trvalé bydliště mimo sídlo poskytovatele (mimo budovu na ul. Česká 320). Věkový průměr uživatelů pečovatelské služby činil v daném roce 79 let, přičemž nejmladšímu uživateli služby bylo 54 let a nejstaršímu 95 let. Celková roční vytíženost pečovatelské služby v roce 2024 činila 97,6 %, v měsíčním průměru byla služba poskytnuta v rozsahu 935 hodin přímé obslužné péče.



Ukázka polohování

V tomto roce proběhly oslavy 30 let vzniku organizace, přičemž pečovatelská služba je jednou z prvních služeb, kterou začala organizace poskytovat. V rámci oslav byla v červenci na náměstí města Kopřivnice uspořádána celodenní prezentace pečovatelské služby. Občané města Kopřivnice měli možnost seznámit se s historií naší organizace, mohli si prohlédnout různé kompenzační pomůcky a také si mohli vyzkoušet práci pečovatelky. K dispozici měli figurínu, na které si vyzkoušeli péči o imobilního uživatele.

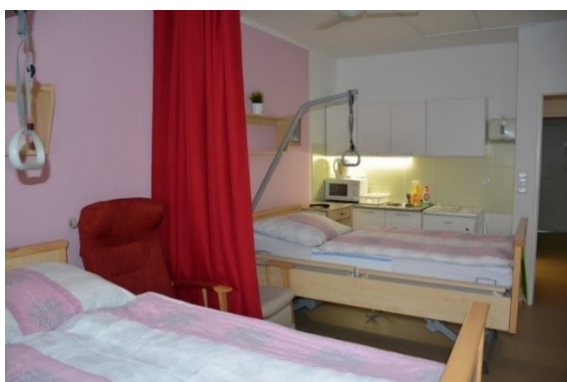
3.1.2 Odlehčovací služba



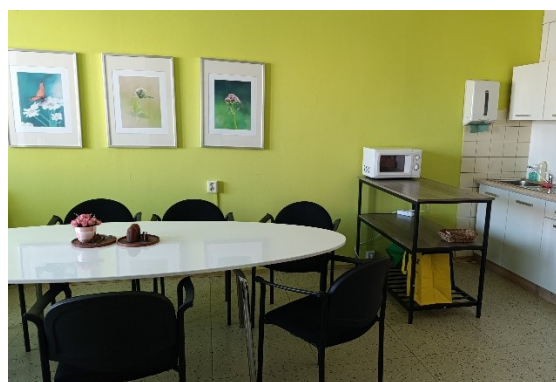
Odlehčovací služba je pobytovou službou, která je zaměřena na zajištění celodenní péče seniorům a osobám se sníženou soběstačností, kteří potřebují různou míru pomoci a podpory. Odlehčovací služba umožňuje dočasně zastoupit pečující osobu (rodinu) v péči o blízkou osobu a umožňuje jí potřebný odpočinek a regeneraci sil pro další péči. Služba je určena osobám přicházejícím z jejich přirozeného prostředí nebo pro ty, kteří ukončí pobyt ve zdravotnickém zařízení a dočasně se nemohou vrátit do svého domácího prostředí. Odlehčovací služba se snaží o podporu přirozených rodinných vztahů a je zaměřena jako prevence umístění uživatelů do trvalých pobytových služeb. Odlehčovací služba má kapacitu 14 lůžek a je poskytována v max. rozsahu 3 měsíců.

Naše odlehčovací služba se v roce 2024 nadále zaměřovala na zvyšování kvality poskytované služby a budování dobrého jména. Neustálý vzrůstající zájem o naši službu a zvyšující se počet uživatelů dokazuje, že si služba udržuje vysoký standard. Prioritou pro zvyšování kvality naší služby je zajištění odborného, kvalifikovaného a pravidelně vzdělaného obslužného personálu. V roce 2024 se nám podařilo mimo jiné realizovat velmi žádané školení s tématem zážitkové péče o klienta s využitím virtuální reality.

V průběhu roku 2024 jsme se soustředili na obnovu vybavení v některých místnostech odlehčovací služby. Zakoupili jsme nové antidekubitní matrace a kompenzační polohovací pomůcky, dovybavili jsme všechny místnosti novým nádobím. Do denní místnosti jsme zakoupili myčku nádobí a vybudovali v její části malou jídelnu, která je našimi uživateli často využívána.



Pokoj uživatelů



Jídelna

ODLEHČOVACÍ SLUŽBA	2022	2023	2024
kapacita	14	14	14
počet klientů	94	113	114
muži	31	91	34
ženy	63	82	80
počet hodin za službu	3814	4765	5738
vytíženost služby	62,23 %	86,09 %	87,47 %
příjmy za poskytnuté služby v Kč	1 104 121	1 716 335	1 994 309

Nejčastějšími úkony odlehčovací služby jsou hygiena a pomoc při přípravě stravy.

Odlehčovací službu v roce 2024 využilo 114 uživatelů, z nichž 69 uživatelů mělo trvalé bydliště v okolí města Kopřivnice a 45 uživatelů bylo přímo z Kopřivnice. Převážná část uživatelů využila naši službu po dobu jednoho měsíce a následně se vrátili zpět do svého domácího prostředí. Nejvíce vytíženými měsíci v roce 2024 byly měsíce únor a listopad, kdy se vytíženost služby pohybovala na hranici 91 %. V jednotlivých měsících byla průměrně poskytnuta péče v rozsahu 375 hodin přímé péče.

Ke konci roku 2024 byl pořízen nový program pro sociální služby eQuip. Důvodem pro pořízení nového programu bylo ukončení IT podpory stávajícího programu a nemožnost využívat veškerá

data pro statistické výkazy každoročně předkládané MPSV. Pracovníci odlehčovací služby se postupně s programem seznamují.

Rok 2024 byl rovněž spojen s oslavou 30 let působení Střediska sociálních služeb ve městě Kopřivnici. V rámci oslav byla na náměstí města Kopřivnice uspořádána celodenní prezentace odlehčovací služby, kde si občané města mohli prohlédnout různé kompenzační pomůcky a také si mohli vyzkoušet práci pečovatelky. K dispozici měli figurínu umístěnou na polohovacím lůžku, na které mohli simulovat péči o imobilního uživatele.

3.1.3 Denní stacionář



Posláním denního stacionáře Kopřivnice je poskytovat osobám s mentálním a kombinovaným postižením, s autismem a poruchami autistického spektra péči a podporu, při zvládnání běžných činností v každodenním životě, při udržení a rozvoji jejich schopností a dovedností, při setkávání se s vrstevníky a ostatními lidmi, při zapojení se do společnosti.

Provozní doba: ambulantně v pracovní dny, od 7:00 hod. do 15:00 hod.

DENNÍ STACIONÁŘ	2022	2023	2024
Denní kapacita	12	12	12
počet klientů	20	21	20
muži	9	10	10
ženy	11	11	10
počet hodin poskytnuté služby	13 185	13 445	14 379,8
vytíženost služby	76,91 %	79,3 %	85 %
příjmy za poskytnuté služby v Kč	657 853	741 530	1 077 140

Sociální služba byla v provozu opět po celý rok, kdy poskytovala službu dle individuálních smluvních ujednání celkem 20 ti klientům (10 mužům a 10 ženám). Osoby využívající službu se do ní dopravují ze svého bydliště v Kopřivnici (4 klienti) a blízkém okolí např. z obce Příbor, Ženkla, Frenštát Pod Radhoštěm, Veřovice, Sedlnice a další. V daném roce jsme přijali celkem 4 žádosti o poskytování sociální služby, z nichž dvě jsme v krátkém čase uspokojili, zbylé dvě byly z důvodu nezletilosti žadatelů přesunuty k realizaci do dalšího období. U jednoho klienta došlo po vzájemné dohodě k ukončení poskytování služby, a to ze zdravotních důvodů.



Zpravodaj

Denní kapacita stacionáře zůstává 12 klientů. Služba byla poskytnuta celkem 2575x (což je v přepočtu na roční kapacitu 85 % jejího maxima a o 6 % více v porovnání s loňským rokem). Celkem bylo poskytnuto 14.379,8 hodin péče (tj. o 935 hodin více než vloni) a mezi nejvytíženější měsíce patřil červen 2024, kdy byla kapacita služby využita z 97 %. Co se týče volných míst ve stacionáři, po většinu roku (9 měsíců) byla týdenní kapacita 100 % smluvně obsazena, zbylé tři měsíce bylo 1 místo v týdenním cyklu nevyužito. Celkem tedy obsazenost 98 % (i v tomto ohledu zaznamenáváme nárůst oproti předchozímu roku).

Pracovní tým denního stacionáře prošel v průběhu roku 2024 jistými přechodnými personálními změnami. Jednou z nich byl návrat pracovníka z rodičovské dovolené a posléze dlouhodobý výpadek jiného pracovníka, který jsme byli nuceni vykrýt přijetím nové pracovní síly. Počet pracovníků v péči o klienty ale zůstal nezměněn, tj. 5 pracovníků v sociálních službách, ve vedení jeden pracovník na pozici vedoucího a sociálního pracovníka a 1 pomocnice pro výkon úklidu a pomoc s přípravou stravy.

Ve sledovaném období se podařilo úspěšně zrealizovat většinu plánovaných záměrů př. vybudování okrasné skalky na zahradě a dokončení zabezpečení části terasy, realizace skupinových aktivit pro klienty (celkem jich bylo uskutečněno více než 140), organizace akcí ve spolupráci s příbuznými sociálními službami, dále akcí pro pečující našich klientů, nákup nových aktivizačních a edukačních pomůcek, realizace strukturovaných hodin v multisenzorické místnosti snoezelen a také další rozvoj PR naší služby prostřednictvím zpravodaje a sociálních sítí.



Nově vybudovaný záhon



Kamarádská polévka

V rámci zapojení se do kulturního života v naší obci a zprostředkování kontaktu klientů se společenským prostředím jsme spolu s ostatními subjekty v centru Pětka s velkým úspěchem zrealizovali akci pro veřejnost zvanou „Šťastný pátek“ a již po třetí jsme zdárně zabojovali v soutěži o vaření Kamarádské polévky, kde jsme se letos umístili na stupni vítězů.

3.1.4 Azylový dům



Posláním azylového domu je podpora a pomoc osobám, které se ocitly v nepříznivé sociální situaci spojené se ztrátou bydlení, poskytnutím dočasného ubytování při návratu k běžnému životu s přihlédnutím k jejich individuálním potřebám. Cílem sociální služby azylový dům je stabilizace sociální situace uživatele, jeho návrat k běžnému životu. Prioritou je, aby uživatel měl po ukončení poskytování sociální služby zajištěno jiné ubytování (ubytovna, byt). Služba je určena pro osoby (muži i ženy od 18 let), které se ocitly v nepříznivé sociální situaci, jež je spojena se ztrátou bydlení a mají zájem svou situaci řešit.

Provozní doba: nepřetržitě

V sociální službě azylový dům se zaměřujeme zejména na získání návazného bydlení (bytu, ubytovny, či nalezení jiné vhodné sociální služby). Stejně tak se v rámci individuálního plánování a vzájemných kontaktů ve spolupráci s klienty snažíme zaměřovat i na schopnost si následně bydlení udržet (zvládat ušetřit finance na úhradu nájmu...), mít zabezpečený příjem (např. příjem ze zaměstnání, invalidní nebo starobní důchod, popř. dávky hmotné nouze) a schopnost hospodařit s financemi tak, aby si osoba zvládala hradit své základní potřeby. Rovněž se snažíme pomoci klientům s tím, aby si uměli vyřídit své osobní a úřední záležitosti, jako například jednat s úřady, udržovat kontakt s rodinou aj. V neposlední řadě, aby byli schopni řešit si svůj zdravotní stav (mít praktického, popř. odborného lékaře, dbát lékařských doporučení, užívat předepsané léky). Vzhledem k tomu, že klientela azylového domu se často blíží seniorskému věku, čím dál tím častěji řešíme a zároveň jsme nápomocni požadavkům o vyřízení starobního důchodu a v případě špatného zdravotního stavu požadavkům o důchod invalidní.

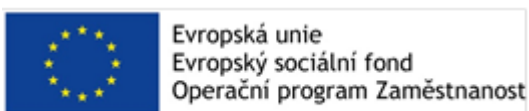


Během pobytu v sociální službě se uživatel vrací zpět do běžného života tím, že stabilizuje svůj denní režim, znovuobnovuje hygienické návyky, pracuje na zlepšení zdravotního stavu. Má čas a prostor na řešení své situace např. na trhu práce, řešení samostatného bydlení. Uživatelé mnohdy obnovují rodinné vazby, řeší své dluhy a napravují chyby, které dříve udělali. Plánování průběhu poskytování sociální služby probíhá v souladu s osobními cíli, potřebami a schopnostmi uživatele, s výhledem na zlepšení jeho osobní situace,

rozvoj jeho osobních dovedností, schopností a možnosti žít v co největší míře běžným způsobem života. Registrovaná kapacita sociální služby azylový dům je 23 lůžek (19 míst pro muže a 4 místa pro ženy). V roce 2024 byla poskytnuta sociální služba azylový dům celkem 39 osobám, z toho 35 mužům a 4 ženám. Vytíženost služby v roce 2024 byla 76,38 %.

AZYLOVÝ DŮM	2022	2023	2024
kapacita lůžka	23	23	23
kapacita dny	8 395	8 395	8 418
počet klientů	42	38	39
muži	36	33	35
ženy	6	5	4
počet klient/dny	6 596	6 675	6 430
vytíženost služby	78,56 %	79,51 %	76,38 %
příjmy za poskytnuté služby v Kč	835 022	971 358	936 594

Od ledna 2022 do konce roku 2024 jsme byli zapojeni do projektu Moravskoslezského kraje „Podpora služeb sociální prevence 2022+“. Jedná se o projekt, jehož smyslem je prevence bezdomovectví, tedy podpora osob v nepříznivé sociální situaci spojené se ztrátou bydlení. Organizace získala na období let 2022 až 2024 celkem dotaci ve výši 6 069 000 Kč.



3.1.5 Noclehárna



V sociální službě noclehárna poskytujeme osobám bez přístřeší zázemí formou noclehu, poskytujeme také podmínky pro základní hygienu. Dále poskytujeme sociální poradenství tak, aby osoby dostaly příležitost řešit svou nepříznivou životní situaci. Služba si klade za cíl snížení zdravotních a hygienických rizik související se životem na ulici, zachování důstojných životních podmínek osob žijících na ulici a prevence sociálního vyloučení, motivace uživatele k řešení nepříznivé životní situace. Služba je určena osobám, které při samoobslužných úkonech nepotřebují pomoc druhé osoby.

Provozní doba: ambulantně, denně od 18:30 hod. do 7:30 hod.

Noclehárna je sociální služba poskytující přenocování lidem bez domova. Obvykle nabízí základní hygienické zázemí. Cílem je zajistit bezpečné přespání zejména v zimních měsících, kdy hrozí zdravotní rizika spojená s pobytem venku. Noclehárna je místem, kde osoby mohou přespát, vykonat hygienu a načerpat síly pro další den. Její využívání je zpravidla pouze přechodné a uživatelé této služby následně usilují o využití dalších stupňů tzv. dostupného bydlení, kterými jsou azylový dům, ubytovna nebo vlastní bydlení. Je vhodná pro osoby, které si potřebují tzv. zvyknout na pravidla sociálních služeb. Registrovaná kapacita této služby noclehárna je 15 lůžek (10 míst pro muže a 5 míst pro ženy).

NOCLEHÁRNA	2022	2023	2024
kapacita (lůžka)	15	15	15
kapacita (dny)	5 475	5 475	5 490
počet klientů	65	74	79
muži	50	59	65
ženy	15	15	14
počet klient/dny	2 928	2 595	2 413
vytíženost služby	53,48%	47,39%	43,95%
příjmy za poskytnuté služby	163 960 Kč	155 970 Kč	145 740 Kč

Noclehárna poskytuje lidem bez domova nejen základní podmínky pro přenocování, ale dále nabízí:

- **Přenocování** – možnost přespat v bezpečném a vytápěném prostoru
- **Základní hygienu** – sprcha, toaleta, možnost umytí a převlečení
- **Pračku** – možnost vyprání prádla
- **Využití kuchyně** – uvařit si čaj, kávu
- **Sociální poradenství** – pomoc s řešením bytové a sociální situace (individuálně)
- **Nízký práh dostupnosti** – obvykle bez složitých podmínek pro přijetí (služba je anonymní)
- **Další pomoc** – poskytují radu a podporu např. při jednání na úřadech – úřad práce, městský úřad, probační a mediační služba, OSSZ aj.
- **Řešení zdravotního stavu** – poskytnutím kontaktu na lékaře
- **Další** – pomoc při sestavení životopisu, vyhledání autobusového či vlakového spojení apod.

Zaměstnanci služby s klienty nejčastěji řeší problémy a konflikty související se závislostmi na návykových látkách. Opakovaní uživatelé mají často minimální požadavky – postačí jim základní zázemí, jako je postel, teplo a možnost hygieny. Pro mnohé z nich se tento způsob života stal běžnou realitou.



Azylový dům a noclehárna



Noclehárna - lůžka

3.1.6 Domácí zdravotní péče



Domácí zdravotní péče je terénní služba, která provádí zdravotní péči v domácím prostředí klientů, u kterých již není nutná hospitalizace, ale jejich stav vyžaduje zdravotní péči. Tu na základě doporučení praktického, odborného lékaře nebo lékaře z hospitalizace provádějí zkušené zdravotní sestry v domácím prostředí klienta. Pravidelně komunikují s ošetřujícími lékaři klientů a řeší jejich aktuální zdravotní stav. Služba je hrazena ze zdravotního pojištění. Cílem domácí zdravotní péče je zlepšení zdravotního stavu klienta v jeho domácím prostředí ve spolupráci s praktickými a odbornými lékaři, s rodinou.

Provozní doba: denně, od 6:30 hod. do 18:30 hod.

Domácí zdravotní péče v roce 2024 poskytovala tyto zdravotní výkony: kontrola zdravotního stavu, příprava a podání léků, oční terapie, aplikace injekcí a inzulínu, aplikace infuzní terapie, odběr krve a jiného biologického materiálu, měření krevního tlaku a pulsu, měření hladiny kyslíku v krvi oxymetrem, ošetření stomií, cévkování a zavádění permanentních katetrů u žen, ošetření bércových vředů, operačních ran, dekubitů a jiných ran, základní ošetrovatelskou rehabilitaci po úrazech, operacích, psychickou aktivizaci klienta, podporu a zácvik rodinných příslušníků.

V tomto roce byla domácí zdravotní péče poskytnuta 181 klientům, z toho 64 mužům a 117 ženám. Věková hranice našich klientů se pohybovala od 24 do 98 let a celkem bylo provedeno 17 481 návštěv. Úzce spolupracujeme také s odlehčovací službou naší organizace. Zde byla poskytnuta domácí zdravotní péče 82 klientům, z toho 24 mužům a 58 ženám, 10 klientů využilo zdravotní péči na odlehčovací službě opakovaně. Věková hranice našich klientů odlehčovací služby se pohybovala od 60 do 96 let. Spolupráce zdravotních sester a pečovatelek je velmi důležitá jak při stanovení plánu péče, tak při řešení nenadálých situací. Přítomnost zdravotních sester na úseku odlehčovací služby zvyšuje komfort pro uživatele a tímto i kvalitu poskytované sociální služby. Někteří z uživatelů využívají domácí zdravotní péči i po návratu do domácího prostředí.



I v tomto roce bylo spolupracováno s firmou, zabývající se vlhkou terapií u léčby chronických ran, která je v úzkém kontaktu s místními kožními lékaři. Díky této spolupráci provádíme ošetření ran u klientů, kteří nejsou schopni se osobně dostavit k lékaři. Dosud jsme takto ošetřili 31 klientů.

Domácí zdravotní péče je od roku 2023 v hlavní činnosti organizace. Příjmy domácí zdravotní péče tvoří převážně příjmy za výkon daného roku, jsou však ovlivněny případnými doplatky za výkony od zdravotních pojišťoven z minulého období. Konečné vyúčtování poskytnutých záloh s případným doplatkem nebo srážkou probíhá zpravidla do konce května následujícího roku. Tyto příjmy však již

nemůžeme účtovat k danému roku. Tyto doplatky/srážky v různé míře každoročně ovlivňují výnosy z činnosti. Hodnota bodu se oproti předešlému roku snížila z 1,55,- Kč na 1,07,- Kč za bod.

DOMÁCÍ ZDRAVOTNÍ PÉČE	2024
Příjmy za poskytnuté výkony od ZP	4 270 803 Kč

rok	2022	2023	2024
počet klientů	227	191	181

3.1.7 Rehabilitace



Léčebná rehabilitace zajišťuje aplikaci procedur fyzikální terapie (ultrazvuk, magnetoterapii, parafín, Rebox, elektroléčbu) a různé formy individuální terapie.

Provozní doba: v pracovní dny od 6:30 hod. do 15:00 hod.

Rehabilitaci provozujeme v prostorách suterénu budovy na ul. Česká 320/29c v Kopřivnici. Klientům nabízíme veškeré procedury běžně indikované lékaři. Léčebná rehabilitace zahrnuje různé procedury

fyzikální terapie, jako jsou ultrazvuk, magnetoterapie, elektroléčba, parafínové zábaly, Rebox a infralampa. Při individuální terapii využíváme širokou škálu terapeutických konceptů, metod a technik, jejichž cílem je maximální příznivé ovlivnění zdravotního stavu pacienta. Jednotlivé procedury poskytujeme na základě doporučení odborných a praktických lékařů, tyto zdravotní výkony poté vykazujeme zdravotním pojišťovnám. Veškeré léčebné procedury nabízíme také samoplátcům.



Rehabilitace je vedlejší činností příspěvkové organizace. Příjmy rehabilitace tvoří převážně příjmy za výkony v daném roce, jsou však ovlivněny případnými doplatky za výkony od zdravotních pojišťoven z minulého období. Konečné doučtování případných doplatků totiž probíhá zpravidla do 31.5. následujícího roku. Tyto příjmy však již nemůžeme účtovat k danému roku. Následné doplatky tak v různé míře každoročně ovlivňují výnosy činnosti.

Celkové příjmy rehabilitačního oddělení za rok 2024 patří za posledních pět let k těm nadprůměrným. Průměrná úhrada za jednoho pojištěnce vystoupala dokonce na historicky nejvyšší hodnotu 2740 Kč. To je dáno zejména lepším předepisováním žádanek ze strany lékařů, o čemž s lékaři pravidelně jednáme. Daří se pak při nižším počtu předepsaných žádanek docílit efektivnější zdravotní péče a dlouhodobé mezioborové spolupráce.

Přetrvávajícím problémem zůstává samotná úhradová vyhláška, kdy jsme se neustále potýkali s problematikou limitů a „zastropovaných“ hodnot bodů od zdravotních pojišťoven na straně jedné a navyšujících se mzdových nákladů na straně druhé. Na základě nové vyhlášky č. 314/2024 Sb. byla dokonce v rámci regulačních omezení pro následující roky hodnota bodu snížena na historické minimum 0,74,- Kč. Úhradová vyhláška, předběžné měsíční nebo roční limity zdravotních pojišťoven a problémy s nimi spojené jsou tak stále nedořešené téma, kterému se pravidelně věnuje odborná veřejnost. Ta pro poskytovatele zdravotních služeb každoročně pořádá informační semináře a školení, která pravidelně absolvujeme.

I v průběhu roku 2024 jsme proto vyjednávali s lékaři o správném předepisování objednávkových formulářů, zavedli jsme efektivnější vykazování výkonů u mimořádně nákladných pacientů se speciálními diagnózami a v případě potřeby jsme vyjednávali se zdravotními pojišťovnami o způsobu proplácení za jednotlivé výkony, uznání nových klasifikací a o navýšení ročních limitů.

REHABILITACE	2024
Příjmy za poskytnuté výkony od ZP	1 042 356 Kč

rok	2022	2023	2024
počet pacientů	357	390	340



Rehabilitace - tělocvična

4. Správa bytového fondu, budovy

Naše organizace v souladu se zřizovací listinou spravuje byty v domech zvláštního určení. Tyto byty jsou určeny pro bydlení seniorů, zdravotně postižených občanů a občanů, kteří žijí osaměle. Podmínkou je, aby byli v základních životních úkonech soběstační a jejich zdravotní stav nevyžadoval speciální či ústavní péči. Pronájem se řídí dle Pravidel pro pronajímání bytů a správu pohledávek souvisejících s nájmem bytů ve vlastnictví města Kopřivnice, zákonem č. 89/2012 Sb., občanský zákoník a Zásadami vztahu zřizovatele a příspěvkových organizací.

Další součástí je údržba bytů, tzn. drobnou údržbu domů, kterou zajišťuje správce, provádí pracovník organizace. Na opravu a údržbu bylo v roce 2024 vydáno 478 370,88,- Kč. Závažnější a náročnější opravy řeší organizace s příslušným odborem zřizovatele.

Počet bytových jednotek celkem:	126
z toho:	
ul. Česká 320	96
Masarykovo nám 650	30
Počet nových nájemních smluv v roce 2024	17
z toho:	
ul. Česká 320	10
Masarykovo nám. 650	4

4.1 Materiálně technická oblast

Organizace z vlastních zdrojů nebo po dohodě s příslušnými odbory zřizovatele (odbor rozvoje města, odbor majetku města) z finančních zdrojů města v roce 2024 provedla následující opravy, rekonstrukce, akce:

Budova Česká 320/29c

- Rekonstrukce bytů 0+1 na jaře č. 53, 54, 75 a 86; na podzim č. 38, 39, 78 a 94



Byt po rekonstrukci



Koupelna

- 🔧 Výměna fixních oken v salónku
- 🔧 Modernizace vybavení prádelny, pořízení výkonnějších spotřebičů (pračka a 2 ks sušiček)
- 🔧 Likvidace škod způsobených zatopením suterénu po dlouhodobých deštích v září 2024
- 🔧 Dovybavení salónku stoly a židlemi pro školení zaměstnanců
- 🔧 Zřízení parkovacích míst v 5. patře (pro elektro vozíky nájemníků)
- 🔧 Pořízení aplikace Elektronické knihy jízd
- 🔧 Výměna kuchyňské linky na odlehčovací službě + pořízení myčky nádobí pro klienty odlehčovací služby
- 🔧 Přepojení ústředny elektrická požární signalizace (dále jen „EPS“) na nový pult Městské policie (hlášení konkrétního bytu při poplachu)
- 🔧 Výměna spotřebičů na odlehčovací službě
- 🔧 Výroba roll-upů všech služeb organizace k jejich prezentaci (např. k výročí 30 let)
- 🔧 Dezinfekce bytů zasažených štěnicemi a preventivní kontrola 2 x ročně ve všech bytech v domě a odlehčovací službě
- 🔧 Pořízení nového vozidla pro pečovatelskou službu Mitsubishi Space Star



Nové vozidlo Mitsubishi Space Star

Budova: Masarykovo nám. 650

- 🔧 Instalace mříží na sklepní okýnka
- 🔧 Přepojení ústředny EPS na nový pult Městské policie (hlášení konkrétního bytu při poplachu)
- 🔧 Řešení reklamací a oprav po celkové rekonstrukci domu v roce 2021

Azylový dům

- 🔧 Výměna vadných bojlerů
- 🔧 Výměna WC kombi
- 🔧 Výměna vybavení na pokojích klientů

Denní stacionář Kopretina

- 🔧 Instalace zábradlí kolem terasy
- 🔧 Vybudování skalky z tvárnic

5. Personální zajištění

Činnost organizace je, stejně jako v předchozím roce, zajišťována týmem kvalifikovaných odborníků v oblasti sociálních a zdravotních služeb. Mezi klíčové zaměstnance patří sociální pracovníci a pracovníci v sociálních službách, kteří poskytují podporu a asistenci klientům v rámci jednotlivých sociálních služeb. Zdravotní péči v organizaci zajišťují zdravotničtí pracovníci, včetně registrovaných zdravotních sester a fyzioterapeuta, kteří se podílejí na poskytování odborné zdravotní péče a rehabilitačních služeb. Nezbytnou součástí týmu je také provozní personál, který zahrnuje pracovníky ekonomického, personálního a provozního úseku. Tito zaměstnanci zajišťují administrativní a technické zázemí organizace, čímž přispívají k plynulému chodu všech poskytovaných služeb. Díky spolupráci všech těchto profesí může organizace efektivně naplňovat své poslání a poskytovat komplexní podporu klientům v souladu s jejich individuálními potřebami.

Organizační schéma organizace – viz Příloha č. 1.

Důležitou změnou bylo odvolání Ing. Petra Kovaříka, MBAce z pozice ředitele, a to po necelém roce působení. Ve funkci ředitele jej dočasně nahradila od 01.04.2024 do 31.07.2024 Mgr. Lenka Galiová, vedoucí Odboru sociálních věcí a zdravotnictví. S konečnou platností byla na základě výběrového řízení na tuto pozici jmenována ode dne 01.08.2024 Mgr. Renata Volná, MBA.

Během roku 2024 prošlo organizací 53 zaměstnanců – fyzických osob, přepočtený počet na úvazky byl 37,8, průměrná platová třída za celou organizaci pak 6,5. Jedna zaměstnankyně stále zůstává na rodičovské dovolené, druhá se po 6 letech vrátila na svou pozici. Z celkového počtu zaměstnanců bylo v průběhu roku 7 mužů a 42 žen. Celkem během roku 2024 skončilo 24 pracovních poměrů – 3 odchodem do starobního důchodu (1 muž, dvě ženy), 2 uplynutím sjednané doby určité, 1 za hrubé porušení pracovní kázně, 4 dohodou zaměstnavatele a zaměstnance, 6 výpovědí ze strany zaměstnance, 3 ve zkušební době, 4 ukončením zástupu za dočasnou pracovní neschopnost, 1 odvoláním. Nejčastější výměna zaměstnanců probíhala na úseku pečovatelské služby.

Vysoká míra fluktuace zaměstnanců z oblasti sociálních služeb je častým jevem, což ještě více zhoršuje situaci s nedostatkem vhodných zaměstnanců. Fluktuace může být způsobena nejen nízkými mzdami, ale také náročnými podmínkami práce a vysokým stresem, který je spojený s péčí o zranitelné skupiny obyvatel. Sociální služby vyžadují specifické odborné dovednosti a znalosti, také praxi v řízení osobních vozidel, dobrý zdravotní stav, což může omezit možnosti najít vhodný personál.

V případě nedostatku stálých zaměstnanců se využívají zaměstnanci na dohodu o provedení práce, kteří pro organizaci v roce 2024 odpracovali 7 930 hodin, což odpovídá přepočtu (při 40-hodinové týdenní pracovní době) počtu 3,78 zaměstnance a u zaměstnanců na dohodu o pracovní činnosti to bylo 5 669 hodin, tedy přibližně 2,70 zaměstnance. V dočasné pracovní neschopnosti strávili zaměstnanci celkem 1 878 kalendářních dní a organizací na náhradách za dočasnou pracovní neschopnost bylo vyplaceno 265 634 Kč. V roce 2024 došlo ke 3 pracovním úrazům.

Středisko sociálních služeb města Kopřivnice, p.o.	úvazky	fyzické osoby
Celkem zaměstnanců	48	49
z toho:		
Zdravotní pracovníci	4	4
Rehabilitace	1	1
Pečovatelky + koordinátor	21	20 + 1 RD
Pomocnice	3	3
Vrátnice	2	2
Údržba	1	1
Administrativa	4	4
Denní stacionář	6	6
Denní stacionář - pomocnice	0,5	1
Azylový dům a noclehárna	5,5	6

5.1 Vzdělávání zaměstnanců

Všichni pracovníci organizace jsou pravidelně školeni jak v oblastech daných zákonem (povinné školení pracovníků v sociálních službách 24 hodin ročně podle zákona č. 108/2006 Sb., o sociálních službách, školení BOZP, PO, energetický management, ochrana osobních údajů a školení řidičů pro používání služebních vozidel), tak i v dalších oblastech podle měnící se legislativy (účetnictví, personalistika, hmotný majetek, správa bytů apod.) Např. naše pracovnice pečovatelské a odlehčovací služby se účastnily unikátního kurzu pomocí virtuální reality. Pomocí 3D brýlí se stali přímými aktéry poskytované péče u seniorů. Základ tohoto kurzu tvoří teoretický vhled do každodenních úkonů péče, avšak z pohledu člověka, který potřebuje podporu, pomoc a péči.



Školení pomocí virtuální reality

5.2 Kontakt na vedoucí zaměstnance organizace

Pozice	Jméno	E-mail	Telefon
Ředitelka	Mgr. Renata Volná, MBA	reditel@sssmk.cz	556 821 283
Vedoucí provozu	Miloslava Bartáková	provoz@sssmk.cz	556 802 305
Ekonomka	Miroslava Vaňková	ekonom@sssmk.cz	556 808 624
Personalistka	Silvie Pítrová	personalni@sssmk.cz	556 311 683
Vedoucí pečovatelské služby	Mgr. Simona Hanzelková, DiS.	socialni@sssmk.cz	556 808 622

Pozice	Jméno	E-mail	Telefon
Vedoucí denního stacionáře	Bc. Marie Kurečková, DiS.	kopretina.socialni@sssmk.cz	604 317 786
Vedoucí azylového domu	Bc. Lenka Štěpánová	azyl.dum@sssmk.cz	556 812 811
Vedoucí domácí zdravotní péče	Vladimíra Kurková	domaci.pece@sssmk.cz	558 433 834
Rehabilitace	Bc. Martin Bezděk	rehabilitace@sssmk.cz	556 808 627

6. Kontroly organizace v roce 2024

Kontroly interní

Interní kontroly jsou prováděny během celého roku průběžně a namátkově. Kontroly byly prováděny vedoucími pracovníky a ředitelem organizace, a to hlavně v oblasti kvality poskytovaných služeb. V rámci všech interních kontrol nebyly shledány nedostatky. Do interních kontrol řadíme i technické kontroly, revize a prověrky, které v roce 2024 byly také naplněny.

Kontroly zřizovatele

Veřejnoprávní kontrola na místě proběhla v měsíci listopadu 2024, jejímž předmětem je kontrola hospodaření příspěvkové organizace s veřejnými prostředky, ve smyslu podle zákona č. 320/2001 Sb. o finanční kontrole, zaměřená na účinnost a přiměřenost vnitřního kontrolního systému, hospodaření s majetkem za rok 2023, včetně inventarizace majetku a závazku.

Výsledek kontroly: v rámci kontroly nebylo zjištěno nevhodné nakládání s finančními prostředky zřizovatele.

Kontrola Krajské hygienické stanice MSK se sídlem v Ostravě

V květnu a červnu 2024 byla provedena kontrola dodržování zákona č. 258/2000 Sb. o ochraně veřejného zdraví a také na dodržování nařízení Evropského parlamentu a Rady (ES) č. 852/2004 o hygieně potravin se zaměřením na bezpečnost potravin, dodávku stravy, výdej stravy, provoz výdejny stravy, skladování stravy, evidence sanitárních dnů, dezinfekční řád. Výsledek kontroly: dle nařízení č. 852/2004 bez zjištěných nedostatků, dle zákona č. 258/2000 Sb. bylo pochybení v desinfekčních prostředcích s prošlou expirací, tyto nedostatky byly ihned odstraněny.

Kontrola oblastního inspektorátu práce pro Moravskoslezský kraj a Olomoucký kraj

Tato kontrola byla zaměřená na dodržování povinností vyplvajících z právních předpisů k zajištění bezpečnosti práce, k zajištění bezpečnosti provozu technického zařízení se zvýšenou mírou ohrožení života a zdraví (zejména plynové a tlakové zařízení). Následně byla kontrola rozšířena na dodržování pracovně právních předpisů.

Kontrola byla zahájena 08.08.2024 a trvá dosud.

Kontroly zdravotních pojišťoven

V roce 2024 proběhla v organizaci kontrola Všeobecné zdravotní pojišťovny na kontrolu plateb pojistného na veřejné zdravotní pojištění a dodržování ostatních povinností plátce pojistného.

Výsledek kontroly: bez zjištěných nedostatků.

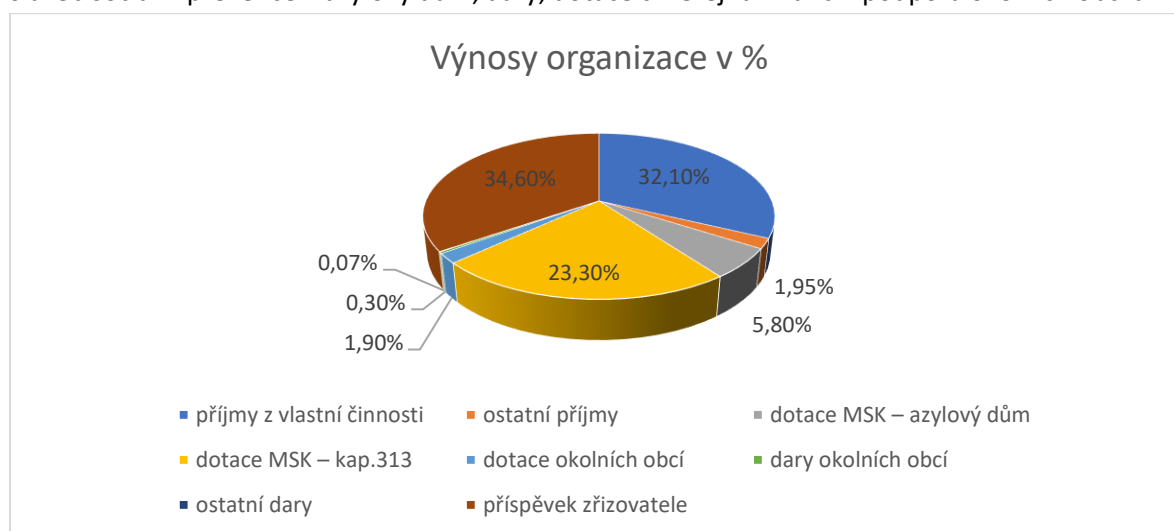
7. Základní ekonomické údaje

Hospodaření Střediska sociálních služeb města Kopřivnice, p.o. jako příspěvkové organizace je kryto příjmy z hlavní a vedlejší činnosti, dotacemi, dary a příspěvkem zřizovatele.

Výnosy celkem v roce 2024	36 767 661,52 Kč	Náklady celkem	35 913 024,13 Kč
- z toho :		- z toho :	
hlavní činnost	35 611 792,23 Kč	hlavní činnost	34 890 892,85 Kč
hospodářská činnost	1 155 869,29 Kč	hospodářská činnost	1 022 131,28 Kč
Výsledek hospodaření	854 637,39 Kč		
- z toho :			
hlavní činnost	720 899,38 Kč		
hospodářská činnost	133 738,01 Kč		

7.1 Zdroje financování

Hlavními zdroji financování organizace jsou zejména příspěvek zřizovatele na provoz, vlastní příjmy za služby, dotace Moravskoslezského kraje, a to dotace na provoz sociálních služeb a dotace na podporu služeb sociální prevence – azylový dům, dary, dotace či veřejná finanční podpora okolních obcí a měst.



Příjmy z vlastní činnosti ve výši 11 835 804,82 – sociální a zdravotní služby – tvoří zhruba 32 % všech výnosů organizace. Organizaci se podařilo zajistit dotace na provoz sociálních služeb v celkové výši 8 577 000 Kč, a to na provoz pečovatelské služby, odlehčovací služby, denního stacionáře, azylového domu a noclehárny jako dotaci z kapitoly 313 státního rozpočtu prostřednictvím Moravskoslezského kraje, dále dotaci z rozpočtu Moravskoslezského kraje v rámci individuálního projektu na podporu služeb sociální prevence 2022+ na provoz azylového domu na období let 2022-2024, kdy částka pro rok 2024 činila 2 138 000 Kč. Další zdroje financování organizace byly dotace, veřejná finanční podpora a dary okolních měst a obcí a ostatní dary ve výši 739 126,4 Kč, ostatní příjmy (čerpání fondů, pojistné plnění, transferový podíl) ve výši 719 212,69 Kč. Zbývající část nákladů dokrývá příspěvek na provoz zřizovatele ve výši 12 764 058,61 Kč.

Základní ekonomické ukazatele, jako jsou náklady a výnosy, se v průběhu času vyvíjejí. Náklady jsou ovlivněny především růstem platů v oblasti sociálních služeb, který je stanoven na základě nařízení vlády č. 341/2017 Sb., také rostoucími cenami energií a dalších služeb. Na druhé straně jsou příjmy z vlastní činnosti omezeny vyhláškou č. 505/2006 Sb., která určuje maximální možné úhrady za poskytované sociální služby. I přes tyto omezení se organizaci daří pokrývat rostoucí náklady díky každoročnímu navýšení dotací. Ty pocházejí jak z MPSV kapitoly 313 státního rozpočtu, tak z individuálních dotací Moravskoslezského kraje. Další finanční podporu poskytují okolní města a obce, a to zejména v případě, kdy organizace poskytuje sociální služby jejich občanům. Kromě toho přispívá také zřizovatel, který poskytuje příspěvek na provoz organizace.

Zdroje financování v Kč (výnosy) organizace v roce 2024

příjmy z vlastní činnosti (poskytování služeb, pronájem)	11 835 804,82
ostatní příjmy (čerpání fondů, pojistné plnění, transferový podíl,...)	719 212,69
dotace MSK – azylový dům	2 138 000,00
dotace MSK – kap.313	8 577 000,00
dotace okolní obce	710 721,40
dary od měst a obcí	116 200,00
ostatní dary	27 000,00
příspěvek zřizovatele (provoz a odpisy)	12 764 058,61

Náklady v Kč organizace v roce 2024

spotřebované nákupy	2 245 793,88
služby	1 496 386,17
osobní náklady	29 787 188,45
daně a poplatky	15 867,00
ostatní náklady	167 250,23
odpisy, rezervy a opravné položky	2 200 538,40

Základní rozvahové ukazatele v roce 2024

AKTIVA v Kč celkem:	98 483 748,03
stála aktiva (netto)	84 864 401,02
zásoby	42 165,90
krátkodobé pohledávky	5 387 206,40
- z toho po lhůtě splatnosti	75 665,92
- krátkodobý finanční majetek	8 189 974,71
PASIVA v Kč celkem:	98 483 748,03 K
jmění účetní jednotky	84 917 954,84
fondy účetní jednotky	2 185 600,83
výsledek hospodaření v roce 2024 (zisk)	854 637,39
dlouhodobé závazky	673 400,00
krátkodobé závazky	9 852 154,97

8. Poskytování informací podle zákona 106/1999 Sb., o svobodném přístupu k informacím

Organizace zveřejňuje dle ustanovení § 18 zákona č. 106/1999 Sb., o svobodném přístupu k informacím, ve znění pozdějších předpisů, výroční zprávu za kalendářní rok 2024, o činnosti Střediska sociálních služeb města Kopřivnice, příspěvkové organizace, a také v oblasti poskytování informací výše uvedeného zákona, která obsahuje tyto údaje:

Kategorie	Žádost
Počet podaných žádostí o informace a počet vydaných rozhodnutí o odmítnutí žádosti	0
Počet podaných odvolání proti rozhodnutí	0
Rozsudky soudu ve věci přezkoumání zákonnosti rozhodnutí a přehled výdajů na soudní řízení	0
Výčet poskytnutých výhradních licencí a odůvodnění jejich nezbytnosti	0
Počet stížností podle § 16a, důvody jejich podání a způsob vyřízení	0
Další informace vztahující se k uplatňování tohoto zákona	0

9. Činnost v roce 2024

- ☛ zpracování grafického návrhu a výroba loga organizace:
- ☛ Facebook:
sdílení novinek, akcí organizace a propagaci nabízených sociálních služeb
- ☛ dne 14.03.2024 v organizaci začala působit odborová organizace:
Odborový svaz KOVO se sídlem nám. W Churchilla 1800/2, Praha. Po necelých 8 měsících tato organizace ukončila své působení ve Středisku sociální péče města Kopřivnice, p.o.
- ☛ sjednocení grafických návrhů letáků nabízených služeb: (viz příloha č. 2)
- ☛ označení všech stávajících vozidel logem:



- ☛ elektronická kniha jízd:
zaznamenaná ujeté kilometry, spotřebu pohonných hmot, vyhodnotí záznamy apod. a automaticky stáhne přenášená data z GPS lokátorů do počítače, šetří čas a zamezí černým jízdám zaměstnanci
- ☛ zavedení systému eEquip:
komplexní informační systém navržený speciálně pro poskytovatele sociálních služeb. Tento software slouží k efektivní správě agendy, sledování účinnosti poskytovaných služeb a jejich

úctování, součástí tohoto systému je i docházkový terminál. Zavedení docházkového systému je klíčovým krokem pro efektivní správu pracovní doby zaměstnanců. Přináší výhody jako automatizaci evidence docházky, snížení administrativní zátěže a lepší přehled o přítomnosti pracovníků.

10. Co nás čeká v roce 2025

Vzhledem k tomu, že koncem roku 2024 organizace zavedla systém eEquip, bude jeho postupná aplikace pokračovat i v roce 2025. Systém má mnoho funkcí, z nichž některé jsme již úspěšně zavedli a aktuálně budeme užití dále rozšiřovat.

Hlavní funkce systému eEquip:

- evidence klientů: umožňuje detailní správu informací o klientech, včetně individuálních plánů a záznamů o poskytnutých službách
- personální modul: správa údajů o zaměstnancích, jejich docházce a pracovních výkonech
- finanční modul: zahrnuje nástroje pro fakturaci, sledování plateb a finančního hospodaření organizace
- statistiky a reporty: generování přehledů a analýz pro hodnocení kvality a efektivity poskytovaných služeb
- pro mobilní použití je k dispozici aplikace eEquip Touch, která umožňuje zaznamenávat příchody a odchody pracovníků prostřednictvím čtení QR kódů
- díky systému eEquip mohou organizace poskytující sociální služby zefektivnit svou činnost, zlepšit evidenci a správu dat a zvýšit kvalitu péče o své klienty

Dalšími plánovanými počiny budou:

- pořízení nového vozidla:
významně přispěje ke zkvalitnění poskytovaných služeb, modernější a spolehlivější vozidlo znamená bezpečnější přepravu pracovníků a také úsporu paliva a emisí
- pronájem sdílené tiskárny:
levnější tisk, snížení nákladů na servis a opravy tiskáren v jednotlivých kancelářích, a také ekologické nakládání s tonery (větší množství méně kapacitních tonerů, které se často měnily a zvyšoval se odpad i eko likvidace)
- digitalizace: (eEquip, spisová služba VERA, elektronická kniha jízd, online vzdělávání...)
digitalizace v sociálních službách je klíčovým trendem, který umožňuje zlepšení efektivity, dostupnosti a kvality péče. Zavádění moderních technologií pomáhá organizacím lépe spravovat data, komunikovat s klienty a optimalizovat provozní procesy. Digitalizace není jen trendem, ale nutností pro moderní a efektivní poskytování sociálních služeb
- pracovní pohotovost:
zajištění nepřetržité dostupnosti kompetentního zaměstnance při mimořádných situacích
- organizační změny:
techničtí pracovníci přejdou pod provozní oddělení
- modernizace zařízení a vybavení zázemí pro zaměstnance:
obnova nábytku, nová výpočetní technika apod.
- modernizace prádelny:
obnova přístrojů, pořízení sušiček

☛ **zvýšení platů:**

od 1. ledna 2025 dojde k navýšení platových tarifů zaměstnanců ve veřejných službách a správě o 1 400 Kč. Toto zvýšení se týká i pracovníků v sociálních službách, kteří byli přesunuti do nové stupnice platových tarifů č. 2, zahrnující také zdravotnické pracovníky

Tyto změny směřují k modernizaci a zefektivnění sociálních služeb, zlepšení pracovních podmínek pro zaměstnance a poskytování kvalitnější péče pro klienty.

11. Dárci a podporovatelé

Středisko sociálních služeb města Kopřivnice, příspěvková organizace, upřímně děkuje všem dárcům, sponzorům a partnerům za poskytnutí daru nebo finanční podpory na provoz našich sociálních služeb. Podpora přispívá k tomu, aby naše služby mohly být dostupné a kvalitní.

V roce 2024 nám přispěli:

- ☛ fa Holomý s.r.o. z Krásna nad Bečvou
- ☛ fa TIP OFFICE 111 s.r.o.
- ☛ p. Ilona Kováčová
- ☛ p. Jana Hajdušková
- ☛ p. Jaroslava Drlíková
- ☛ P. Jarmila Lacinová
- ☛ p. Marie Zelenková
- ☛ p. Vladimíra Sklenovská
- ☛ p. Petr Foldina
- ☛ p. Hana Křenková
- ☛ p. Mustapha Larbaoui

Dotace měst a obcí na sociální služby jsou finanční příspěvky poskytované z veřejných rozpočtů za účelem podpory a rozvoje sociálních služeb. Tyto dotace pomáhají financovat provoz zařízení a služeb, které poskytují pomoc lidem v nouzi, například seniorům, osobám se zdravotním postižením, rodinám v krizi nebo lidem bez domova. Města a obce hrají klíčovou roli v zajištění dostupnosti sociálních služeb, protože nejlépe znají potřeby místní komunity. V roce 2024 nám přispěly tyto obce na své občany:

- | | |
|--------------------------------|----------------------------|
| ☛ Město Příbor | ☛ Obec Mošnov |
| ☛ Město Frenštát pod Radhoštěm | ☛ Obec Skotnice |
| ☛ Město Štramberk | ☛ Městys Suchdol nad Odrou |
| ☛ Město Brušperk | ☛ Obec Starý Jičín |
| ☛ Obec Hukvaldy | ☛ Obec Kunín |
| ☛ Obec Libhošť | ☛ Obec Hodslavice |

12. Práce s kvalitou sociálních služeb

Kvalita sociálních služeb je klíčová pro zajištění důstojného, efektivního a respektujícího přístupu k uživatelům. Zaměřuje se na poskytování služeb, které odpovídají individuálním potřebám klientů a splňují odborné, etické a legislativní standardy. Důležitým aspektem je zpracování a nastavení Standardů kvality sociálních služeb, které stanovují pravidla pro poskytování služeb, organizaci, personál a hodnocení kvality.

Kvalita sociálních služeb se posuzuje podle několika kritérií:

Dostupnost – služba musí být přístupná cílovým skupinám.

Individuální přístup – respektování jedinečných potřeb uživatelů.

Odbornost pracovníků – kvalifikace, vzdělávání a supervize.

Důstojnost a respekt – zachování práv a autonomie klientů.

Efektivita – využívání zdrojů tak, aby služby byly udržitelné a účinné.

Dalším důležitým krokem udržování kvality služeb je implementace zlepšovacích procesů:

Inovace a digitalizace – využití moderních technologií v péči.

Individuální plánování péče – pravidelná aktualizace plánů podle potřeb klientů.

Komunitní přístup – zapojení rodin a místních institucí do péče.

A v neposlední řadě je třeba do kvality vnést význam etiky a lidských práv:

Respekt k autonomii klientů – podpora samostatnosti a rozhodování.

Zachování důstojnosti – přístup založený na empatii a respektu.

Ochrana před zneužíváním a diskriminací – dodržování etických zásad a lidských práv.

Kontrola kvality poskytovaných sociálních služeb je klíčová pro zajištění efektivní a profesionální péče o klienty. Existuje několik metod a nástrojů, které pomáhají sledovat a vyhodnocovat kvalitu těchto služeb, a které v naší organizaci celoročně probíhají.

Interní kontrola kvality

Zda je dodržován zákon č. 108/2006 Sb., o sociálních službách, vyhláška č. 505/2006 Sb. a Standardy kvality sociálních služeb naší organizace. Dále probíhají vnitřní audity a sebehodnocení, pravidelné kontroly ze strany vedení organizace, hodnocení procesů a zaměstnanců. Supervizí zaměstnanců usilujeme o odbornou podporu, zlepšení pracovních postupů a předcházení syndromu vyhoření našich zaměstnanců. Školením a vzděláváním, si zaměstnanci průběžně zvyšují kvalifikaci a popřípadě osvojují nové metody a postupy péče. Mezi inertní posouzení kvality lze zařadit i zpětnou vazbu od klientů a jejich rodinných příslušníků, a to formou podaných stížností a podnětů klientů. Organizace má také zpracován systém sběru a vyhodnocení zpětné vazby, anonymní dotazníky spokojenosti.

Externí kontrola kvality

Pravidelné kontroly prováděné inspektory Ministerstva práce a sociálních věcí (MPSV) a krajským úřadem Moravskoslezského kraje, kteří hodnotí efektivitu a kvalitu služeb a poskytují metodické vedení. Spolupráce s odbornými organizacemi, které jsou schopny

hodnotit kvalitu nabízených služeb. A v neposlední řadě kontroly zřizovatele, kdy v roce 2024 se místostarosta p. Stanislav Šimíček osobně účastnil kontroly péče v domácnostech uživatelů.

👁️ **Zpětná vazba od uživatelů a jejich rodin**

Hodnocení kvality služeb přímo klienty a jejich rodinnými příslušníky. Pravidelné schůzky a konzultace, možnost osobních rozhovorů, kde klienti sdílí své zkušenosti. Stížnosti a jejich řešení, transparentní proces podávání a vyřizování stížností, rychlá náprava nedostatků.

👁️ **Měření a vyhodnocování efektivity služeb**

Indikátory kvality může doplnit měření počtu klientů, úspěšnosti intervencí, míry spokojenosti apod. Benchmarking tj. porovnání kvality služeb s jinými poskytovateli sociálních služeb. Analyzováním, jak sociální služby přispívají ke zlepšení kvality života klientů v Kopřivnici, je součástí komunitního plánování sociálních služeb, kdy je naše organizace významným členem plánování.

Práce s kvalitou v sociálních službách je komplexní proces, který vyžaduje systematický přístup, zapojení všech aktérů a neustálé zlepšování. Klíčovými prvky, jak již bylo výše uvedeno, je odborná příprava zaměstnanců, zpětná vazba od uživatelů, efektivní řízení a dodržování etických i legislativních standardů. **Naše organizace si klade za cíl plnit všechna kritéria a usiluje o jejich naplňování.**

13. Členství v mezinárodních a celorepublikových organizacích

Organizace je od roku 2009 členem Asociace poskytovatelů sociálních služeb ČR. Tato organizace je největší profesní sdružení poskytovatelů sociálních služeb v České republice. Jedná se o nezávislý spolek právnických a fyzických osob, které poskytují sociální služby. Hlavním cílem organizace je zastupovat a hájit zájmy svých členů vůči státním i jiným zainteresovaným institucím, a to prostřednictvím odborných stanovisek, kvalifikované oponentury a podpory potřebných legislativních úprav v oblasti sociálních služeb. Dále se zaměřuje na šíření vědeckých a výzkumných poznatků mezi poskytovatele sociálních služeb a zprostředkování tuzemských i zahraničních odborných zkušeností svým členům. Reprezentuje společné zájmy a potřeby svých členů a aktivně se podílí na studijní, dokumentační, informační, vzdělávací a expertní činnosti.



14. Závěr

Rok 2024 byl významným milníkem Střediska sociálních služeb města Kopřivnice, p.o., a to výročím 30 let vzniku organizace. Toto významné výročí odráží dlouhodobou stabilitu, zkušenosti a přínos pro město a symbolizuje nejen kontinuitu poskytovaných služeb, ale také schopnost organizace přizpůsobit se změnám, reagovat na nové výzvy a udržovat vysokou kvalitu péče. Organizace se osvědčila jako spolehlivý poskytovatel sociálních služeb, který úspěšně překonal ekonomické, legislativní i společenské změny. Tři dekády praxe znamenají hluboké porozumění potřebám klientů a zavedení efektivních metod péče. Organizace si vybudovala dobré jméno mezi klienty, jejich rodinami, zřizovateli a partnery. Úspěšná adaptace na moderní trendy v sociálních službách, využití nových technologií a přístupů. Významná výročí lze využít k poděkování zaměstnancům, kteří v minulosti v organizaci působili a zároveň posílení povědomí o organizaci.

Toto výročí bylo skvělou příležitostí k reflexi, zhodnocení úspěchů a posílení motivace do dalších let!

Na úplný závěr mi dovoluji, abych Všem zaměstnancům ze srdce poděkovala za obětavou a neúnavnou práci, za každodenní nasazení, empatii a profesionalitu mající nesmírný význam pro životy lidí, kterým pomáháme. Práce v sociálních službách není vždy jednoduchá, vyžaduje trpělivost, pochopení a velkou dávku lidskosti. Naši zaměstnanci však každý den dokazují, že péče o druhé není jen povoláním, ale také posláním. Díky nim naši klienti nacházejí podporu, bezpečí a důstojnost. Přeji jim mnoho sil, radosti z dobře vykonané práce a spokojenosti v profesním i osobním životě.

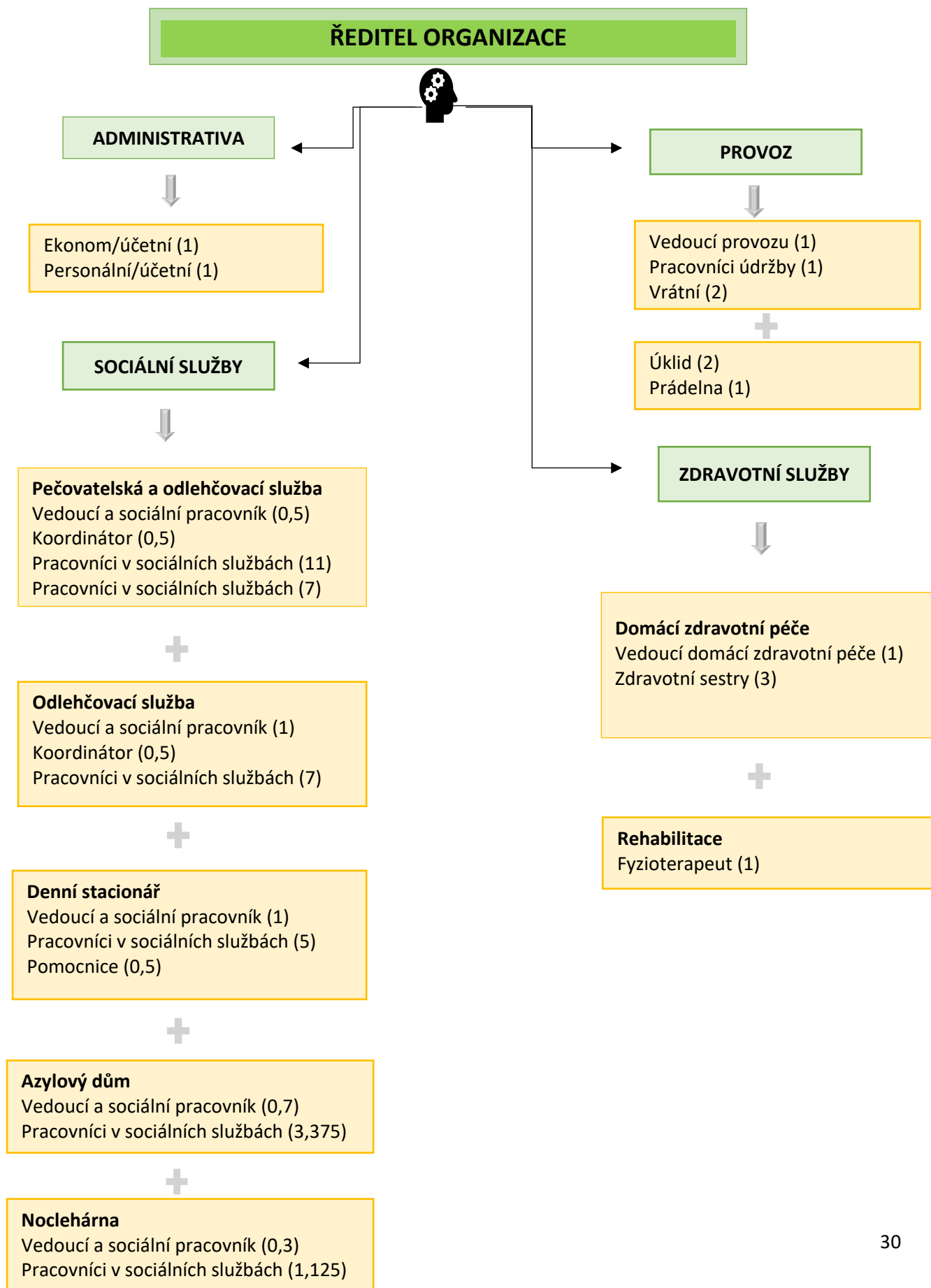
Kopřivnice 28.02.2025

Zpracovala: Mgr. Renata Volná, MBA, ředitelka & kolektiv zaměstnanců organizace



Přílohy

Příloha č. 1 Organizační schéma organizace



Příloha č. 2 Letáky



STŘEDISKO SOCIÁLNÍCH SLUŽEB
MĚSTA KOPŘIVNICE



www.sssmk.cz

PEČOVATELSKÁ SLUŽBA

Pomůžeme Vám s tím, co uš doma sami nezvládnete. Nemusíte nikam docházet, naše pečovatelské přijedou za Vámi.









STŘEDISKO SOCIÁLNÍCH SLUŽEB
MĚSTA KOPŘIVNICE

Pečovatelská služba

- Nabízí pomoc a podporu seniorům a osobám se zdravotním postižením nad 50 let na území města Koprivnice.
- Personál hlídá, kteří mají sníženou soběstačnost z důvodu věku nebo nepřítulného zdravotního stavu a potřebují pomoc jiné osoby.

Cíl pečovatelské služby

- Poskytovat uživatelům služby takové podpory a péči, které má umožnit žít co nejlépe v domácnosti.
- Pomáhat uživatelům služby udržet si co nejvyšší míru soběstačnosti.
- V co největší míře pomoci uživatelům služby zachovat si dostatečný způsob života, své schopnosti, dovednosti a zvyklosti.

Nabízíme pomoc a podporu

- Profesionálním zdravotním, kvalifikovaným pracovníkům s certifikátem příslušen.
- Každý den, včetně víkendů a svátků.
- Návštěvy v domácnosti až 4 x denně v době od 6.30 do 18.30 hod.

Co nabízíme?

- Pomoc při zvládnutí běžných úkonů péče o vlastní osobu - pomoc při podávání stravy, oblékání, pomoci při přesušení těla nebo nohou.
- Pomoc se zajištěním domácnosti - nákup potravin i oblékání, běžný úklid domácnosti, praní a žehlení prádla.
- Pomoc při osobní hygieně - pomoc s koupáním, sprchováním, pomoci při použití WC.
- Zajištění stravy - dle potřeby obědů, příprava jídla a pití.

Další služby

- Zařízení pečovatelských látek, WC kabin.
- Sociální poradenství v oblasti mimosociální pomoci.
- Jak získat občasnou péči v domácnosti prostřednictvím sociálních pracovníků.
- Jak pomoci s údržbou, ledu a jak je získat.
- Možnost praktického školení.

Zavolejte nám: **556 808 622**
737 247 565

Nebo napište: socialni@ssmk.cz

www.sssmk.cz

Středisko sociálních služeb města Koprivnice, p.o.
Česká 328, Koprivnice, 742 21



STŘEDISKO SOCIÁLNÍCH SLUŽEB
MĚSTA KOPŘIVNICE



www.sssmk.cz

ODLEHČOVACÍ SLUŽBA

Umožníme Vám dočasný odpočinek a regeneraci síly v době, kdy celodenní zajištění pomoci a podpory Vašemu blízkému.









STŘEDISKO SOCIÁLNÍCH SLUŽEB
MĚSTA KOPŘIVNICE

Odlehčovací služba

- Nabízí pomoc a podporu seniorům a osobám se zdravotním postižením nad 55 let, kteří dočasně potřebují celodenní pomoc a péči druhé osoby.
- Nabízí pomoc osobám, které v domácnosti pečují o své blízké, a potřebují si od náročné péče dočasně odpočinout.

Cíl odlehčovací služby

- Podpořit pečující osobu dočasnou péčí o jejího blízkého.
- Rozvíjet a posilovat schopnosti a dovedlosti uživatele služby.
- Aktivně podporovat udržení sociální služby a pomoci mu s návratem do domácnosti prostřednictvím příjmu, kdy není schopen sám žít doma a dočasně požaduje celodenní péči.

Pomoc a podpora

- Profesionálním zdravotním, kvalifikovaným pracovníkům s certifikátem příslušen.
- Na dobu od 1 týdne do tří měsíců.
- Formou dočasného ubytování ve dvoukčlovém, bezbariérovém pokoji a vlastní koupelnou, WC a kuchyňským koutem.

Co nabízíme?

Celodenní ubytování a pomoc a podpora v oblastech:

- pomoc při zvládnutí běžných úkonů péče o vlastní osobu
- pomoc při osobní hygieně
- poskytnutí stravy nebo pomoci při zajištění stravy
- nácvik dovedností pro zvládnutí péče o vlastní osobu
- sociálně terapeutické činnosti, ap.

Další služby

- Celodenní přítomnost zdravotní sestry.
- Motivní rehabilitace.
- Návštěvy polikliniky, knihovny.
- Pravidelné zúčty dle potřeb a požadavků uživatelů služby.

Zavolejte nám: **556 808 622**
737 247 565

Nebo napište: socialni@ssmk.cz

www.sssmk.cz

Středisko sociálních služeb města Koprivnice, p.o.
Česká 328, Koprivnice, 742 21



STŘEDISKO SOCIÁLNÍCH SLUŽEB
MĚSTA KOPŘIVNICE



www.sssmk.cz

dení stacionář KOPRETINA

DENNÍ STACIONÁŘ KOPRETINA

Pomůžeme naše klienty na cestě k větší samostatnosti a jejich životní a rodinné itazbě na podporujeme jejich další rozvoj, poskytneme prostor k tomu být sám sebou, a přitom neztrácet kontakt se světem.








STŘEDISKO SOCIÁLNÍCH SLUŽEB
MĚSTA KOPŘIVNICE

dení stacionář KOPRETINA

Poslání denního stacionáře

Poskytovat osobám s mentálními a kombinovanými postiženími, s autismem a poruchami intelektuálního spektra péči a podporu při zvládnutí běžných činností v každodenním životě, při udržení a rozvoji jejich schopností a dovedností, při setkávání se s vrstevníky a osištění lidmi, při zapojení se do společnosti.

Cíl služby

Cílem naší služby, činnosti a našeho stacionáře je KLIENTI, který čeká sedit nebo žít, cítit nepro své potřeby a přání, trpět svým životním okolím, zvládnout a směřovat se s vrstevníky, má schopnosti a dovednosti pro to, než aby se stane samostatným žijícím v rodině i v rámci sí, být v běžném životě samostatně nebo s podporou uplatňovat, udržovat a rozvíjet, vyvíjet běžné životní činnosti, služeb a všech obvyklých sociálních příležitostí ve svém okolí.

Proč právě naše služba

- Více než 20 let zkušeností v práci s handicapovanými.
- Nicé a přátelské prostředí poskytující důstojnost.
- Upravený zázemí a klientů, jeho přání a potřeby.
- Přítomnost dalšího rozvoje kvality a péče.
- Někdy se neprojevujeme sítí a přizpůsobovat změnám, kládeme ceny a uplatňovat k dosažení cílů, jsme otevřeni novým myšlenkám, plánům a příležitostem.



Zavolejte nám: **684 317 786**

Nebo napište: kopretina.socialni@ssmk.cz

www.sssmk.cz

Středisko sociálních služeb města Koprivnice, p.o.
Fracouská 1181, 742 21 Koprivnice



STŘEDISKO SOCIÁLNÍCH SLUŽEB
MĚSTA KOPŘIVNICE



www.sssmk.cz

AZYLOVÝ DŮM

Nabízíme osobám v nouzi a bez přístřeší bydlení na přechodnou dobu, stabilizaci a ujednání si svých osobních životních cílů.




STŘEDISKO SOCIÁLNÍCH SLUŽEB
MĚSTA KOPŘIVNICE

Poslání azylového domu

Poslání azylového domu je pomoc a podpora lidem, kteří se ocitli v regimové sociální situaci spojené se ztrátou bydlení. Poskytujeme okamžitě ubytování osobám bez příbuzných.

Cíl služby

Cílem azylové služby je, aby uživatel po skončení služby měl zajištěno následné bydlení.

Poskytované služby

- Třpytování;
- Podmínky pro přípravu stravy;
- Sociální poradenství.

Proč právě naše služba

- 24 hodin denně celý rok;
- 365 dní v roce;
- Nižší ceny za poskytnuté služby.



Tel.: 556 812 811
E-mail: azylov.dum@ssmk.cz

Adresa azylového domu:
Sítěřská sociální služba města Koprivnice, p.o.
Horní 1113, 742 21 Koprivnice

www.sssmk.cz




STŘEDISKO SOCIÁLNÍCH SLUŽEB
MĚSTA KOPŘIVNICE



www.sssmk.cz

NOCLEHÁRNA

Recepty pro noční přespání v podmínkách pro osobní hygienu jsou základní potřeby, které Vám můžeme poskytnout.




STŘEDISKO SOCIÁLNÍCH SLUŽEB
MĚSTA KOPŘIVNICE

Poslání noclehárny

Poslání noclehárny je poskytnout zřízení osobním bez příbuzných formou noclehů. Poskytneme podmínky pro základní hygienu.

Cíl služby

Cílem služby je snížit zdravotní a hygienická rizika přenosu na ulici.

Poskytované služby

- Přinecování;
- Podmínky pro osobní hygienu;
- Sociální poradenství.

Proč právě naše služba

- Čas poskytování služby: 18-30 hod. – 7:30 hod.
- Nižší ceny za poskytnuté služby.



Tel.: 556 812 811
E-mail: azylov.dum@ssmk.cz

Adresa noclehárny:
Sítěřská sociální služba města Koprivnice, p.o.
Horní 1113, 742 21 Koprivnice

www.sssmk.cz




STŘEDISKO SOCIÁLNÍCH SLUŽEB
MĚSTA KOPŘIVNICE



www.sssmk.cz

DOMÁCÍ ZDRAVOTNÍ PÉČE

Zdravotní péče, kterou umíme profesionálně poskytnout i Vám nebo Vašemu blízkému v domácím prostředí.




STŘEDISKO SOCIÁLNÍCH SLUŽEB
MĚSTA KOPŘIVNICE

Domácí zdravotní péče

- Nabízíme zdravotní péči v domácnostech klientů, u kterých již není nutná hospitalizace, ale jejich stav vyžaduje zdravotní péči.
- Tu na základě doporučení praktického, odborného lékaře nebo lékař z hospitalizace provádějící zdravotní sestry v domácnosti klienta.

Cíl domácí zdravotní péče

Zlepšení zdravotního stavu klienta v domácím prostředí ve spolupráci s praktickým a odborným lékařem, rodinou

Proč zvolit nás?

- Pracujeme denně včetně víkendů a svátků od 6.30 do 19.00 hod. a máme se o klienty v domácnostech na území města Koprivnice a obcí Labetina a Mlýnský.
- Jsme registrovaní u úřadu pro sociální věci.
- Všeobecnou zdravotní pojišťovnou.
- Zdravotní barakou poskytovatelem.
- Oborová zdravotní pojišťovna.
- Česká průmyslová pojišťovna.
- Zdravotní pojišťovna ministerstva vnitra.

Co nabízíme?

- Přípravu a posílání léků, oční terapie a aplikace inzulínu/insulinu.
- Kontrolu krevního tlaku – krevní tlak, puls, tělesná teplota, hladina kyslíku v krvi oxymetrem.
- Ošetření a převazy openwoundů ran, defektů a dekolních.
- Aplikace inzulínu a inzulínové terapie.
- Základní ošetrovatelská rehabilitační kooperace, potužových slavností.
- Péče o permanentní katetry, evázivní síť žil.
- Ošetření a výživa stárnoucí.
- Zaučování klienta a rodinných příslušníků v aplikaci inzulínové terapie, zvláště na řešení krize.

Zavolajte nám:
558 433 834
732 821 756

Nebo ukažte:
domaci.pece@ssmk.cz

www.sssmk.cz

Středisko sociálních služeb města Koprivnice, p.o.
Česka 230, Koprivnice, 742 21





STŘEDISKO SOCIÁLNÍCH SLUŽEB
MĚSTA KOPŘIVNICE



www.sssmk.cz

EDUKAČNÍ MÍSTNOST

Nabízíme Vám podporu v péči o Vašeho blízkého formou praktického nácviku v naší plně vyhovavené tréninkové místnosti.



Zvolte číslo:
556 808 622
737 247 565

Nebo napište:
socialni@sssmk.cz

www.sssmk.cz



STŘEDISKO SOCIÁLNÍCH SLUŽEB
MĚSTA KOPŘIVNICE

Pečujete o svého blízkého a nevíte si rady?
Navštivte naši edukační místnost, kde Vám zkušební pracovníci poradí, jak můžete svému blízkému zajistit co nejlepší péči. Víte potřebné si zde můžete vyzkoušet.

Naučíme Vás

- jak pečovat o svého blízkého v domácím prostředí s praktickým nácvikem
- jak si poradit s hygienou na lůžku
- jak manipulovat s imobilní osobou
- jak předcházet vzniku kožních defektů

Poradíme Vám

- jak upravit domácí prostředí
- jak upravit stravovací a pitný režim imobilního
- jak a kde požádat o příspěvek na péči a jiné dávky
- jak zařídit navazující sociální služby
- jak a kde zajistit kompenzační pomůcky

Domluvte si schůzku

- telefonicky na čísle 556 808 622, 737 247 565
- e-mailem na adrese: socialni@sssmk.cz
- veškeré konzultace jsou pro Vás zdarma



Středisko sociálních služeb města Koprivnice, p.o.
Česká 326, Koprivnice, 742 21