

Zpráva o činnosti za rok 2020



**STŘEDISKO
SOCIÁLNÍCH
SLUŽEB
MĚSTA KOPŘIVNICE
příspěvková organizace**



ASOCIACE POSKYTOVATELŮ
SOCIÁLNÍCH SLUŽEB ČR



Obsah:

1. Základní údaje o organizaci
2. Přehled o činnosti organizace
 - 2.1. Sociální služby poskytované organizací
 - 2.2. Domácí zdravotní péče
 - 2.3. Rehabilitace
 - 2.4. Správa bytového fondu, budovy
 - 2.4.1. Byty
 - 2.4.2. Materiálně technická oblast
 - 2.5. Zaměstnanci
 - 2.5.1. Organizační schéma
 - 2.5.2. Personální složení
 - 2.5.3. Vzdělávání pracovníků
3. Základní údaje o hospodaření
4. Kontroly
5. Poskytování informací podle zákona 106/1999 Sb., o svobodném přístupu k informacím
6. Závěr

Přílohy: Organizační schéma střediska

1. Základní údaje o organizaci

Název: Středisko sociálních služeb města Kopřivnice, p.o. (dále jen „organizace“)

Sídlo: 742 21 Kopřivnice, Česká 320

Zřizovatel: Město Kopřivnice

IČ: 60798891

www.sssmk.cz

e-mail: sssmk@sssmk.cz

datová schránka: cnekyym

Příspěvková organizace je zřízena za účelem realizace sociálních služeb, zajišťujících pomoc a podporu osobám, které se z různých důvodů (zejména zdravotního stavu, věku, krizové životní situace, životních návyků a způsobu života) ocitly v nepříznivé sociální situaci ve smyslu zákona č. 108/2006 Sb., o sociálních službách a vyhlášky č. 505/2006 Sb. ve znění pozdějších předpisů.

Hlavním předmětem činnosti organizace je poskytování sociálních služeb na základě Rozhodnutí o registraci Krajského úřadu Moravskoslezského kraje z 19.9.2007, a to:

- Pečovatelská služba (identifikátor 8930336)
- Odlehčovací služba (identifikátor 2012478)
- Denní stacionář (identifikátor 3502677)
- Azylový dům (identifikátor 1671610)
- Noclehárna (identifikátor 1614994)

Organizace jako poskytovatel sociálních služeb byla Moravskoslezským krajem pověřena poskytováním služeb obecného zájmu v režimu závazku veřejné služby (Smlouva o závazku veřejné služby a vyrovnávací platbě za jeho výkon č. 03153/2015/SOC).

Vedlejší činností organizace je podle zřizovací listiny poskytování domácí zdravotní péče (na základě rozhodnutí Okresního úřadu v Novém Jičíně ze dne 27.2.1995) a léčebné rehabilitace, pronájem nebytových prostor a výkon funkce opatrovníka občanům města, kteří jsou neznámého pobytu..

V rámci uvedených činností spravuje organizace budovy:

1. ul. Česká 320/29, Kopřivnice
2. Masarykovo nám. 650, Kopřivnice
3. Azylový dům, ul. Horní 1113, Kopřivnice
4. Denní stacionář, Francouzská 1181, Kopřivnice
5. Garáž, ul. Česká, Kopřivnice (za kasárnami)

2. Přehled o činnosti organizace

Organizace v souladu se zřizovací listinou jako registrovaný poskytovatel poskytuje sociální služby a to zejména seniorům, osobám se zdravotním postižením, osobám ohroženým sociálním vyloučením a osobám společensky nepřizpůsobivým. Dále provozuje domácí zdravotní péči v domácnostech klientů a léčebnou rehabilitaci v rámci vedlejší činnosti. Ve své činnosti se organizace dále zabývá správou a údržbou bytového fondu budov ul. Česká 320 a Masarykovo náměstí 650.

2.1. Sociální služby poskytované střediskem

Pečovatelská služba

Pečovatelská služba je naší organizací poskytována ve formě terénní nebo ambulantní a je určena osobám trvale žijícím na území města Kopřivnice, které mají sníženou soběstačnost z důvodu věku, chronického onemocnění nebo zdravotního postižení, jejichž situace vyžaduje pomoc jiné fyzické osoby.

Cílem naší pečovatelské služby je poskytovat profesionální sociální službu občanům města Kopřivnice, kteří z důvodu věku nebo zdravotního stavu nejsou schopni bez pomoci zvládat každodenní úkony. Cílovou skupinou osob, na kterou se služba zaměřuje, jsou senioři a osoby se zdravotním postižením nad 50 let věku. Uživatelům pečovatelské služby je služba poskytována tak, aby jim umožnila udržet si co nejdéle standard kvality života, na který jsou zvyklí, pomohla jim s překonáváním změn souvisejících s nižší mírou soběstačnosti a úbytkem fyzických sil. Pečovatelská služba je poskytována na základě individuálních potřeb a rozhodnutí jednotlivých uživatelů denně od 6,30 do 18,30 hod.

pečovatelská služba	2018	2019	2020
kapacita	72	72	72
počet klientů	73	89	80
muži	18	26	28
ženy	55	63	52
počet hodin za službu	9970	9204	9166
nejčastější úkony	úkony os. hygieny, pomoc při přípravě stravy, pomoc a péči o domácnost		
příjmy za poskytnuté služby	2 546 921 Kč	1 997 344 Kč	1 437 151 Kč

Přestože byl rok 2020 poznamenán výraznými preventivními i restriktivními opatřeními zaměřenými proti šíření nemoci Covid 19, byla pečovatelská služba nepřetržitě poskytována celkem 80 uživatelům. V podzimních měsících však došlo ke krátkodobému omezení výkonu pečovatelské služby v souvislosti se zvýšenou nemocností pracovníků nálezou Covid 19. V měsíci říjnu bylo omezeno přijímání nových uživatelů pečovatelské služby a do péče se z důvodu nemoci nebo karantény pracovníků zapojili ve zvýšené míře také rodinní příslušníci. Plný provoz pečovatelské služby byl obnoven až koncem roku 2020.

Z důvodu prevence šíření nemoci Covid 19 bylo od března 2020 také omezeno poskytování ambulantní služby a následně v dubnu 2020 byla ambulantní služba zcela pozastavena. Uživatelé neměli možnost využívat místnost pro osobní hygienu, která je umístěna v suterénu budovy na ul. Česká 320. Vzhledem k přetrvávající epidemiologické situaci není místnost pro osobní hygienu dosud v provozu. Využitelnost místnosti pro osobní hygienu však klesá již několik posledních let a od počátku roku 2020 tuto místnost využívali pouze 3 uživatelé. Na základě těchto skutečností uvažujeme do budoucna o zrušení poskytování ambulantní formy pečovatelské služby.

V roce 2020 využilo pečovatelskou službu 28 uživatelů bydlících na ul. Česká 320 a 52 uživatelů bydlících na území města Kopřivnice. Službu během roku využilo celkem 80 uživatelů, z toho 28 mužů a 52 žen. Věkový průměr uživatelů služby činil v daném roce 79 let, přičemž nejmladšímu uživateli služby bylo 39 let a nejstaršímu 97 let. Vytíženost pečovatelské služby v roce 2020 činila 78,6% a téměř třetina uživatelů službu využívala v rozsahu tří návštěv denně. Mezi nejžádanější formy pomoci pečovatelské služby stále patří pomoc při úkonech osobní hygieny a příprava stravy.

Odlehčovací služba

Odlehčovací služba má v Kopřivnici dlouholetou tradici. Služba je poskytována v pobytové formě již od roku 1995. Slouží osobám se sníženou soběstačností z důvodu věku, chronického onemocnění nebo zdravotního postižení, o které je jinak pečováno v jejich domácím prostředí. Smyslem a hlavním cílem služby je umožnit pečující osobě nezbytný odpočinek nebo prostor pro vyřízení osobních záležitostí. Odlehčovací službu mohou využít i rodiny, které řeší náhlé zhoršení zdravotního stavu svého blízkého a potřebují čas na hledání dlouhodobého řešení.



Služba je poskytována 24 hodin denně nejdéle 3 měsíce, kapacita služby je 14 lůžek. Služba podporuje přirozené vztahy s rodinou a přáteli a je zaměřena jako prevence umístění uživatelů do trvalých pobytových služeb.

odlehčovací služba	2018	2019	2020
kapacita	14	14	14
počet klientů	119	114	82
muži	31	35	20
ženy	88	79	62
počet hodin za službu	8495	4912*	4780*
nejčastější úkony	úkony os. hygieny, pomoc při přípravě stravy		
vytíženost služby	76,20%	80,20%	78,4%
příjmy za poskytnuté služby	1 470 052 Kč	1 512 124 Kč	1 286 129 Kč

**nový program do celkového počtu základních úkonů nepřipočítávaná tzv. ubytovací hodiny*

Opatření zabraňující šíření nemocí Covid 19 se dotkla také odlehčovací služby. Od března 2020 byla služba poskytována v souladu s vládními protiepidemiologickými opatřeními, které nám určovaly pravidla a způsoby pro poskytování odlehčovací služby. Na základě těchto opatření bylo v jarních a posléze i podzimních měsících pozastaveno přijímání nových uživatelů do služby a také v době nouzového stavu nebylo našim uživatelům umožněno přesunout se do jiné sociální služby. Všechny tyto skutečnosti ovlivnily počet uživatelů služby v daném roce. V roce 2020 odlehčovací službu využilo 82 uživatelů, co představuje pokles téměř o 20% oproti průměru předcházejících tří let. Vytíženost služby, která činila 78,4% k obecné kapacitě, však zůstala s nepatrným rozdílem zachována.



Jedním z hlavních cílů naší služby je snaha o zvyšování kvality poskytované služby, jenž je zaměřena nejen na naplňování individuálních potřeb a cílů našich uživatelů, ale také na zajištění provozních podmínek odlehčovací služby.

Již několik posledních let se snažíme upozornit na nevyhovující stav koupelen v jednotlivých místnostech odlehčovací služby. V roce 2020 jsme byli nuceni z důvodu prevence šíření nemoci Covid 19 pozastavit provoz místnosti pro osobní hygienu umístěné v suterénu budovy, která byla využívána pro koupele uživatelů služby. V současné době je místnost pro hygienu uzavřena a to nejen z preventivních důvodů, ale také proto, že již neodpovídá nárokům a běžným standardům na stav a vybavení koupelny.

Denní stacionář



Denní stacionář se sídlem na ulici Francouzská 1181 v Kopřivnici (zrekonstruovaný objekt komunitního centra PětKa) poskytuje ambulantní službu pro dospělé muže a ženy s těžkým handicapem mentálním a kombinovaným, s autismem a poruchami autistického spektra, kteří potřebují péči a podporu při zvládnání běžných činností v každodenním životě, při udržení a rozvoji svých schopností a dovedností, při setkávání se s vrstevníky a ostatními lidmi, při zapojení se do společnosti. Prostory stacionáře jsou navrženy pro poskytování služby až 12 uživatelům zároveň. Nicméně v průběhu roku 2019/2020, kdy byla služba postupně obsazována novými uživateli a jelikož se jedná o osoby značně nebo plně závislé na péči, jsme došli k závěru, že chceme-li opravdu dosáhnout maximální denní kapacity, bude potřeba posílit pracovní tým o jednoho pracovníka. To se na základě naší žádosti na Krajském úřadě Moravskoslezského kraje podařilo. Od 1.7.2020 je pracovní tým stacionáře tvořen 5 pracovníky, 1 vedoucím/sociálním pracovníkem a 1 pomocnicí (zajišťující úklid a výdej stravy).



V průběhu roku 2020 službu využívalo celkem 16 uživatelů (z toho 8 žen a 8 mužů). Kromě Kopřivnických (5) za službou dojíždí uživatelé z 9 okolních obcí, kteří ji využívají dle svých individuálních potřeb a možností. Byly přijaty 3 žádosti o poskytování služby, kterým bylo



vyhověno. Nikdo v průběhu roku službu neukončil. Fungování stacionáře bylo však ve větší míře negativně poznamenáno epidemiologickou situací související s pandemií Covid 19, kdy v důsledku přijatých vládních opatření byla služba v období od 16. 3. do 22. 5. uzavřena. Dobu uzavírky jsme využili k šití bavlněných roušek pro naši i jiné služby a dále k údržbě zahrady a výsadbě bylinkové zahrádky

včetně generálního úklidu a kompletní desinfekce prostor stacionáře v rámci příprav na jeho znovuotevření. Následně byla dle plánu rozvolňování opatření služba zpřístupněna části uživatelů od 22. 5. a zbylým byla k dispozici až od 22. 6. 2020.

Po celý zbytek roku byla docházka i nadále ovlivněna epidemií, neboť mnozí uživatelé byli nuceni opakovaně podstoupit dobrovolnou nebo nařízenou karanténu, uživatelé ze služeb chráněného bydlení byli v docházce omezeni rozhodnutím poskytovatele této služby a jiní ji z rozhodnutí svých pečujících nevyužívali kvůli obavám z nákazy nemoci covid 19 vzhledem k jejich zhoršenému zdravotnímu stavu. Rovněž pracovní tým stacionáře se potýkal s obtížemi

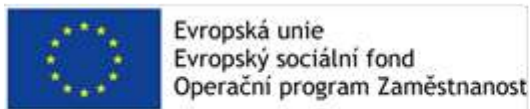


v důsledku preventivních opatření. Kromě karanténních opatření, kdy pracovníci nemohli vykonávat službu, vypomáhali i v jiných službách organizace, kde byl v důsledku epidemie zaznamenán nedostatek personálu. Vytíženost služby činila vzhledem k výše uvedenému 42,8% z celkové její kapacity (přepočteno na počet pracovních dnů v roce), nicméně s přihlédnutím k době uzavírky, kdy služba nebyla uživatelům přístupná, činí faktická vytíženost 52,4%, což je o 3,2% více než v loňském roce. Na snížené docházce se odrazily také obtíže s dopravou některých uživatelů do denního stacionáře, vzhledem k nemožnosti využít svoz, který byl do srpna 2020 poskytován spolkem při ZŠ Motýlek.

denní stacionář	2018	2019 (1.pol.)	2019 (2.pol.)	2020
Denní kapacita	20	20	12	12
počet klientů	26	23	13	16
muži	15	14	7	8
ženy	11	9	6	8
počet hodin poskytnuté služby	13 511,5	6 301,5	4 108	7 026
Vytíženost služby	48,26%	47,78%	49,21%	42,8%
příjmy za poskytnuté služby	557 750 Kč	269 790 Kč	221 528 Kč	323 068 Kč

Veškerá činnost stacionáře byla přizpůsobena preventivním opatřením. Jakékoli setkávání se či účast na akcích, byla více méně omezena na aktivity uvnitř budovy či na zahradě stacionáře. Ve službě jsme se proto věnovali individuálním cílům a tréninkům v oblasti sebepéče, zlepšení fyzické kondice a rozvoje komunikačních dovedností našich uživatelů. K tomuto účelu bylo pořízeno množství pomůcek př. chodítka, interaktivní knihy, knihy s piktogramy, komunikační krabičky, vibrační pomůcky, obrázkový kalendář, aj. V rámci investic, byly také pořízeny chybějící šatní skříně pro uživatele i personál, uzamykatelné skříňky pro ukládání osobních věcí uživatelů a dále ozonový generátor pro desinfekci prostor. Ke zlepšení kultury prostředí stacionáře přispěla také instalace venkovní markýzy na terase, která byla realizována Městem Kopřivnice.

Azylový dům



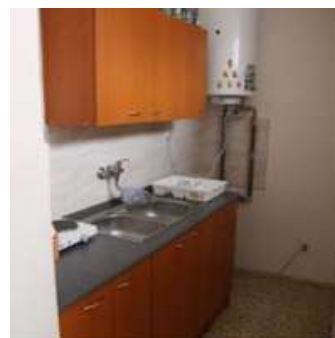
Cílovou skupinou služby azylový dům jsou osoby (muži i ženy) od 18 let, které se ocitly v nepříznivé sociální situaci, jež je spojena se ztrátou bydlení a mají zájem svou situaci řešit.

Posláním azylového domu je podpora a pomoc osobám, které se ocitly v nepříznivé sociální situaci spojené se ztrátou bydlení.

Azylový dům poskytuje ubytování v bytové jednotce. Součástí je sociální zařízení, které poskytuje podmínky pro celkovou hygienu. Služba zajišťuje také pravidelnou výměnu ložního prádla a možnost vyprání osobního prádla.

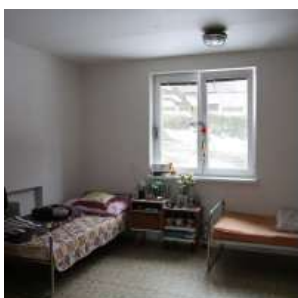
Dále služba umožňuje přípravu stravy, součástí bytové jednotky je kuchyně vybavená základním inventářem.

A v neposlední řadě služba poskytuje pomoc při uplatňování práv, oprávněných zájmů a obstarávání osobních záležitostí - sociální poradenství, pomoc a podporu při orientaci v osobní životní situaci, pomoc při vyřizování běžných záležitostí vyplývajících z individuálních plánů a potřeb uživatele.



Cílem sociální služby azylový dům je stabilizace sociální situace uživatele, jeho návrat k tzv. běžnému životu. Hlavní prioritou je, aby uživatel měl po ukončení poskytování služby zajištěno následné bydlení.

V rámci vzájemné spolupráce se s uživatelem zaměřujeme zejména na:



- návazné bydlení (byt, ubytovna, jiná vhodná sociální služba)
- dovednost si následné bydlení udržet (hradit nájem, starat se o domácnost, dodržovat domovní řád)
- schopnost hradit si své základní potřeby, řešit svou případnou dluhovou situaci, vyřídit si své úřední a osobní záležitosti, řešit si svůj zdravotní stav

V roce 2020 poskytování služby azylový dům využilo 26 mužů a 5 žen.

Z celkového počtu 31 uživatelů bylo 19 osob s trvalým pobytem v Kopřivnici a 12 mimokopřivnických, a to z okolních i ostatních měst ČR.

Registrovaná kapacita azylového domu je 23 míst.

Z celkového počtu míst k dispozici 8 418 (lůžek k využívání během jednoho roku) bylo využito uživateli 7 372x. Vytíženost služby v roce 2020 byla 75,69%.

azylový dům	2018	2019	2020
kapacita (lůžka)	25	25	23
kapacita (dny)	9125	9125	8418
počet klientů	58	56	31
muži	51	50	26
ženy	7	6	5
počet klient/dny	7942	6558	6372
Vytíženost služby	87,04%	71,87%	75,69%
příjmy za poskytnuté služby	813 909 Kč	663 991 Kč	683 589 Kč

Rok 2020 byl náročný vzhledem k nouzovému stavu v souvislosti s coronavirovou pandemií. Během první vlny covid-19 a prvního nouzového stavu, kdy byl omezen volný pohyb osob, se zvýšil zájem o poskytnutí sociálního poradenství v rámci služby. Úřady fungovaly v omezeném provozu. Služba se stala prostředníkem mezi jednáním pracovníků úřadu práce, pracovníků úřadu města Kopřivnice a uživateli služby. Jednalo se především o asistenci při vyplňování formulářů a zprostředkování telefonického kontaktu.

Během roku bylo v azylovém domě ubytováno méně klientů než v předešlém roce, ale zato strávili ve službě delší dobu. Smlouva o poskytování sociální služby azylový dům je zpravidla uzavírána na dobu 1 roku využívání služby. V odůvodněných případech může být služba poskytnuta i déle.

V době od konce měsíce září do začátku prosince 2020 probíhala v azylovém domě rekonstrukce elektroinstalace. Rekonstrukce zahrnovala stavební práce, rozvod elektroinstalace, výmalbu. Rekonstrukce probíhala za plného provozu služby, a tak se uživatelé přesunovali z pokoje na pokoj v rámci budovy. Sami se aktivně podíleli nejen na úklidu svých pokojů, ale i společných prostor.

Zapojili jsme se do dvouletého projektu Moravskoslezského kraje „Podpora služeb sociální prevence 3“. V rámci tohoto projektu získala organizace finanční prostředky na provoz služby na období let 2020-2021 částku ve výši 4 586 000,- Kč.

Noclehárna

Posláním sociální služby noclehárna je poskytnout zázemí osobám bez přístřeší (starším 18 let) formou noclehu, poskytnutím podmínek pro základní hygienu a sociálního poradenství tak, aby dostali příležitost řešit svoji nepříznivou situaci. Služba noclehárna je poskytována denně od 18,30 do 7,30 hodin.

Noclehárna je zpravidla prvním záchytným bodem vedoucím k sociálnímu začlenění. Cílem služby je snížit zdravotní a hygienická rizika související se životem na ulici, zachovat důstojné životní podmínky osob žijících na ulici a pracovat na prevenci jejich sociálního vyloučení. Po celou dobu využívání služby je klient veden k aktivitě při řešení své nepříznivé situace.

V celé budově, ve které poskytujeme sociální služby azylový dům a noclehárnu, probíhala v měsících září až prosinec 2020 rekonstrukce elektroizolace. Z toho důvodu byla noclehárna od konce září na dobu 2 týdnů mimo provoz.

Registrovaná kapacita noclehárny je 15 lůžek. Z celkového počtu míst k dispozici 5490 (lůžek k využívání během celého roku) bylo využito uživateli 3184x. Vytíženost služby v roce 2020 byla 57,99%.

Vytíženost služby v jednotlivých měsících roku 2020 vyjádřena %:

Měsíc	Vytíženost služby	Měsíc	Vytíženost služby
Leden	83,87 %	Červenec	58,92 %
Únor	75,86 %	Srpen	57,85 %
Březen	62,79 %	Září	42,22 %
Duben	52,66 %	Říjen	33,33 %
Květen	59,14 %	Listopad	51,11 %
Červen	56,00 %	Prosinec	62,36 %

Kapacita noclehárny byla dostačující a některé dny i méně obsazená než bývá v tomto období obvyklé.

V roce 2020 využilo sociální službu noclehárnu 51 osob, z toho bylo 43 mužů a 8 žen.

Noclehárnu využilo méně uživatelů než předešlých letech, avšak tito uživatelé strávili ve službě více dní (z důvodu nouzového stavu a vlivem coronavirové pandemie, byla služba uživatelům prodlužována).

Osoby bez přístřeší více využívali služby bezplatného šatníku, protože v nouzovém stavu neměli možnost si jít ošacení pořídit jiným způsobem.

2.2. Domácí zdravotní péče

V rámci vedlejší činnosti organizace poskytujeme domácí zdravotní péči denně od 6,30 do 19,00 hodin. Jedná se o terénní zdravotní službu, poskytovanou na základě doporučení praktického, odborného lékaře nebo lékaře z hospitalizace. Výkony, které jsou vykazovány zdravotním pojišťovnám, provádějí zdravotní sestry v domácnostech klientů. Sestry v domácí zdravotní péči musí být schopny pracovat bez přítomnosti lékaře, musí umět řešit nenadálé situace zdravotních potíží klienta v jeho domácím prostředí. Pravidelně komunikují s ošetřujícími lékaři klientů a řeší jejich aktuální zdravotní stav.

Domácí zdravotní péče byla poskytnuta 252 klientům. Jednalo se o klienty s krátkodobou i dlouhodobou péčí, 32 klientům byla poskytována péče opakovaně. Převažovala péče poskytovaná v terénu mimo budovu na ul. Česká 320. Celkem bylo provedeno 18 276 návštěv.

Práce zdravotních sester je úzce provázána i s odlehčovací službou naší organizace. Zde domácí péče poskytla zdravotní služby 65 klientům, někteří tuto službu využili opakovaně. Spolupráce zdravotních sester a pečovatelek je velmi důležitá jak při stanovení plánu péče, tak i při řešení nenadálých událostí. Přítomnost zdravotních sester v úseku odlehčovací služby zvyšuje komfort pro uživatele a tím i kvalitu poskytované služby. Mnozí z uživatelů využívají domácí zdravotní péči i po návratu do domácího prostředí.

Vývoj příjmů domácí zdravotní péče



Rok 2020 byl od jara poznamenán šířící se nemocí Covid-19. Bylo to náročné období pro zdravotnický personál i klienty naší služby. V rámci protiepidemiologických opatření jsme pravidelně prováděli testování klientů odlehčovací služby, pracovníků domácí zdravotní péče, pečovatelské i odlehčovací služby. Nejprve byly používány Rapid testy z kapky krve, od podzimu pak antigenní testy výtěrem z nosohltanu. Veškeré testování prováděl pravidelně náš zdravotnický personál. Výsledky testů byly na jaře vykazovány do informačního systému Moravskoslezského kraje. Provádění tzv. antigenních testů POC jsme zaznamenávali do informačního systému ÚZIS a zároveň vykazovali do systému zdravotních pojišťoven.

2.3. Rehabilitace

Další činností v rámci doplňkové činnosti je poskytování léčebné rehabilitace. Rehabilitaci poskytujeme vždy v pracovní dny od 6,30 do 15,00 hodin. Klientům nabízíme veškeré procedury běžně indikované lékaři. Léčebná rehabilitace zahrnuje různé procedury fyzikální terapie, jako jsou ultrazvuk, magnetoterapie, elektroléčba, parafínové zábaly, Rebox a infralampa. Při individuální terapii využíváme širokou škálu terapeutických konceptů, metod a technik, jejichž cílem je maximální příznivé ovlivnění zdravotního stavu pacienta. Jednotlivé procedury poskytujeme na základě doporučení odborných a praktických lékařů, tyto zdravotní výkony poté vykazujeme zdravotním pojišťovnám. Veškeré léčebné procedury nabízíme také samoplátcům podle aktuálního sazebníku cen.

V posledních letech se dařilo každoročně navyšovat objem dávek za poskytované služby rehabilitace a zvyšoval se i počet pacientů. Udržovat tento trend je však z dlouhodobého hlediska velmi složité, neboť jej negativně ovlivňuje řada faktorů.

Provoz rehabilitačního oddělení v roce 2020 navíc ovlivnila, stejně jako na jiných úsecích, pandemie nemoci Covid-19. Oproti roku 2019 klesl celkový počet pacientů z 607 na 376. Objem poskytnutých služeb za provedené procedury v roce 2020 se oproti roku 2019 snížil z celkového počtu 1 529 251 Kč na 731 510 Kč. Tento pokles je zároveň ovlivněn i snížením počtu pracovníků.

Dalším dlouhodobým problémem je samotná úhradová vyhláška, kdy se potýkáme s problematikou limitů a zastropovaných hodnot bodů od zdravotních pojišťoven na straně jedné a navyšujících se mzdových nákladů na straně druhé (podle NV č. 341/2017 Sb., o platových poměrech). Rok 2020 ještě nebyl ze strany zdravotních pojišťoven definitivně uzavřen (tato lhůta uplyne až k 31.5.2021). Úhradová vyhláška, předběžné měsíční (roční) limity zdravotních pojišťoven a problémy s nimi spojené jsou stále nedořešené téma.



Se zdravotními pojišťovnami vyjednáваме o uznání nových klasifikací a i nadále žádáme o navýšení ročních limitů za výši úhrady ze strany zdravotních pojišťoven. Stejně jako v minulých letech bývá výše celoročních příjmů na konci kalendářního roku neúplná, neboť konečné vyúčtování a proplacení poskytované péče ze strany zdravotních pojišťoven probíhá většinou až ke konci prvního pololetí následujícího roku.

2.4. Správa bytového fondu, budovy

2.4.1. Byty

Naše organizace v souladu se zřizovací listinou spravuje byty v domech zvláštního určení. Postupuje dále podle „Pravidel pro pronajímání bytů a správu pohledávek souvisejících s nájmem bytů ve vlastnictví města Kopřivnice“ a nařízením vlády č. 258/1995 Sb.



Drobnou údržbu domů, kterou zajišťuje správce, provádí pracovník střediska. Na opravu a údržbu bylo v roce 2020 vydáno 330 194,- Kč.

Závažnější a objemnější závady řešíme s příslušným odborem zřizovatele.

Počet bytových jednotek celkem:	124
z toho:	
ul. Česká 320	97
Masarykovo nám 650	27
Počet nových nájemních smluv v roce 2020	11
z toho:	
ul. Česká 320	10
Masarykovo nám. 650	1

2.4.2. Materiálně technická oblast

V roce 2020 byl největší prioritou plán celkové rekonstrukce domu Masarykovo nám. 650 s 27 nájemními byty, ke které bohužel kvůli pandemii nedošlo. Největší akcí byla rekonstrukce elektroinstalace na azylovém domě, noclehárně ul. Horní 1113 a rekonstrukce provozních místností na nové byty v budově Masarykovo nám. 650.

Z vlastních zdrojů organizace nebo po dohodě s příslušnými odbory města (ORM, OMM) byly provedeny následující akce:

Budova Česká 320

- ❖ Výměna kuchyňských linek a sporáků (13) v bytech
- ❖ Malování chodeb, schodišť a vestibulu v budově
- ❖ Malování domovinek (2)
- ❖ Dovybavení kuchyňských linek na domovinkách skříňkami

Budova 650 Masarykovo nám.

- ❖ Rekonstrukce rohových provozních místností organizace na 3 nové byty vel. 0+1
- ❖ Výměna poškozených bojlerů nájemníků v bytech

Azylový dům

- ❖ Rekonstrukce elektroinstalace v celé staré části budovy, instalace nových domácích telefonů
- ❖ Vybudování příčky ve společenské místnosti a tím vznik nové, větší kanceláře sociálního pracovníka, vybavení novým nábytkem
- ❖ Výměna podlahové krytiny v kanceláři pracovníků
- ❖ Instalace varných desek (místo dvouplotýnkových vařičů, které jsou často poruchové)
- ❖ Výměna poškozených bojlerů v pokojích klientů

Denní stacionář Kopretina

- ❖ instalace markýzy proti slunci na terasu
- ❖ uchycení boxovacího pytle pro klienty do zdi

2.5. Zaměstnanci

2.5.1. Činnost organizace je zajišťována pracovníky v sociálních službách (jednotlivé sociální služby), zdravotnickými pracovníky a pracovníky provozními (ekonomický, personální, provozní úsek) – viz Příloha č. 1 Organizační schéma střediska.

2.5.2. Počet pracovníků v roce 2020 byl regulován podle objemu činností, které organizace zajišťuje. Ke dni 31.12.2020 pracovalo v organizaci 50 kmenových pracovníků a další 3 byli přijati na dobu zástupu za dočasné pracovní neschopnosti spojené převážně s onemocněním Covid 19, 4 pracovnice jsou na rodičovské dovolené.

U kmenových zaměstnanců došlo k navýšení o jednoho pracovníka ze 49 na 50 a to od 1.7.2020. Z důvodu změny cílové skupiny denního stacionáře a s ní spojená vyšší náročnost práce s klienty bylo nutné navýšit stav o jednoho pracovníka.

V průběhu roku pracovalo 29 pracovníků na dohodu o provedení práce, příp. na dohodu o pracovní činnosti.

Celkový počet a složení pracovníků střediska k 31.12.2020:

	úvazky	fyzické osoby
Celkem zaměstnanců	47,2	50 + 3 zástupy
<i>z toho:</i>		
Zdravotní pracovníci	4,2	6
Rehabilitace	1	1
Pečovatelky + koordinátor	20	20 + 3 zástupy
Pomocnice	3	3
Vrátnice	2	2
Údržba	1	1
Administrativa	4	4
Denní stacionář	6,5	7
Azylový dům a noclehárna	5,5	6

V roce 2020 odpracovali pracovníci pracující na základě dohody o provedení práce a dohody o pracovní činnosti celkem 9 868 hodin. Při ročním fondu pracovní doby 2 008 hodin to činí úvazek 4,91 pracovníků. Hodinová mzda pracovníků na DPP/DPČ činila v roce 2020, s ohledem na navýšení minimální mzdy na 14 600 Kč, podle směrnice 90 Kč/hod až 130 Kč/hod (podle profese). Těmito pracovníky řešíme nepřítomnost stálých pracovníků z důvodu čerpání dovolené, dlouhodobé nemoci a hlavně chybějící pracovníky u nepřetržitých a nerovnoměrně rozvržených provozů při povinnosti dodržování fondu pracovní doby (vrátnice, pracovníci v azylovém domě, pečovatelky a pracovníci přímé obslužné péče).

V roce 2020 došlo k navýšení nákladů na platy přibližně o 20% – navýšení platových tarifů, s tím související postupné navýšení příplatků, zvýšení hodinových sazeb u pracovníků, pracujících na základě DPČ nebo DPP v souvislosti se zvýšením minimální mzdy, přiznání zvláštního příplatku dle NV 341/2017 Sb. § 8, Příloha 5 pracovníkům denního stacionáře a vyplacené odměny z dotačního titulu MPSV.

Všichni pracovníci organizace jsou pravidelně školeni jak v oblastech daných zákonem (povinné školení pracovníků v sociálních službách 24 hodin ročně podle zákona č. 108/2006 Sb., o sociálních službách, školení BOZP, PO, energetický management, ochrana osobních údajů a školení řidičů pro používání služebních vozidel), tak i v dalších oblastech podle měnící se legislativy (účetnictví, personalistika, hmotný majetek, správa bytů, apod.)

3. Základní údaje o hospodaření

Hospodaření střediska jako příspěvkové organizace je kryto příjmy z hlavní a vedlejší činnosti, dotacemi, dary a příspěvkem zřizovatele. Celkový příspěvek zřizovatele v roce 2019 činil 11 226 555,- Kč.

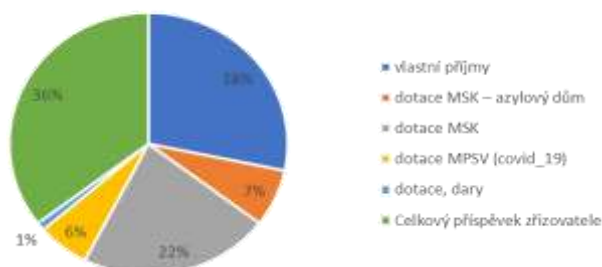
Výnosy celkem:	31 869 606 Kč
z toho:	
hlavní činnost	27 390 463 Kč
hospodářská činnost	4 479 143 Kč

Náklady celkem:	31 744 754 Kč
z toho:	
hlavní činnost	27 398 517 Kč
hospodářská činnost	4 346 237 Kč

Zdroje financování:

Hlavními zdroji financování organizace jsou zejména vlastní **příjmy za služby, dotace Moravskoslezského kraje**, a to dotace na provoz sociálních služeb a dotace na podporu služeb sociální prevence – azylový dům, **dotace, dary či veřejná finanční podpora okolních obcí a měst a příspěvek na provoz zřizovatele.**

Zdroje financování v roce 2020



Příjmy z vlastní činnosti – sociální a zdravotní služby – tvoří zhruba 28% všech výnosů organizace. Organizaci se podařilo zajistit dotace na provoz sociálních služeb v celkové výši 9 321 000 Kč, z toho 7 028 000 Kč na provoz pečovatelské a odlehčovací služby, denní stacionář a noclehárna jako dotaci z kapitoly 313 státního rozpočtu prostřednictvím Moravskoslezského kraje a dotaci z rozpočtu Moravskoslezského kraje v rámci individuálního projektu na podporu služeb sociální prevence³ – azylový dům na období let 2020-2021 částku 2 293 000 Kč na každý rok tohoto období. Další zdroje financování organizace byly dotace, veřejná finanční podpora a dary okolních města a obcí ve výši 343 338 Kč.



V roce 2020 využila organizace vyhlášených dotačních titulů MPSV na poskytnutí mimořádných odměn pro pracovníky, kteří pracují v sociálních službách, a to za období od 13.3. do 31.5.2020. Dále v rámci dotačního titulu na úhradu dalších nákladů, vzniklých při zavádění protiepidemiologických opatření, uplatnila organizace úhradu nákladů např. na nákupy ochranných pomůcek (roušky, respirátory, ochranné štíty, rukavice, pláště, apod.), ozónových generátorů (dezinfekce vnitřních prostor služebních vozidel, provozních místností organizace), pořízení wifi a zakoupení tabletů pro potřeby klientů odlehčovací služby, apod. V rámci těchto dotačních titulů získala organizace částku ve výši 1 804 327 Kč.

vlastní příjmy	9 079 458 Kč
dotace MSK – azylový dům	2 293 000 Kč
dotace MSK (kap.313)	7 028 000 Kč
Dotace MPSV (covid_19)	1 804 327 Kč
dotace a veř. fin. podpora měst a obcí	343 338 Kč
dary od měst a obcí	23 000 Kč
ostatní dary	71 928 Kč
celkový příspěvek zřizovatele	11 226 555 Kč

I v roce 2020 přispívaly okolní města a obce na provoz sociálních služeb naší organizace, které poskytujeme jejím občanům.



Ve formě dotací, darů nebo veřejné finanční podpory přispěly města a obce:

Příbor, Frenštát p.R., Štramberk, Valašské Meziříčí, Mošnov, Bordovice, Veřovice, Skotnice, Odry, Starý Jičín, Trojanovice, Kunčice p.O., Mořkov, Kateřinice a Hodslavice.

4. Kontroly

V roce 2020 proběhly v organizaci tyto kontroly:

- **veřejnosprávní kontrola zřizovatele:**

Kontrola proběhla ve dnech 7.9. až 5.10.2020. Kontrolou zjištěné nedostatky byly odstraněny a byla přijatá opatření.

- **veřejnosprávní kontrola města Příbor:**

Kontrola proběhla dne 28.1.2020. Předmětem kontroly byla veřejnosprávní kontrola čerpání finančních prostředků ve výši 200 000 Kč poskytnutých na základě Veřejnosprávní smlouvy o poskytnutí veřejné finanční podpory na sociální služby č. 0321/2019/SOC (odlehčovací služba) a ve výši 12 000 Kč poskytnutých na základě Veřejnosprávní smlouvy o poskytnutí veřejné finanční podpory na

sociální služby č. 0320/2019/SOC (denní stacionář). Kontrolou nebyly zjištěny žádné nedostatky.

Dále byla dne 5.2.2020 provedena kontrola – prověření stanovení podmínek pro poskytnutí veřejné finanční podpory z rozpočtu města Příbora na rok 2020. Kontrolou nebyly zjištěny žádné nedostatky.

- **veřejnosprávní kontrola obce Mošnov:**

kontrola proběhla v období od 20.4.2020 do 27.4.2020. Bylo kontrolováno použití finančních prostředků ve výši 5 931 Kč, poskytnutých obcí na základě Veřejnoprávní smlouvy o poskytnutí dotace. Kontrolou nebyly zjištěny žádné nedostatky.

- **kontrola Všeobecné zdravotní pojišťovny:**

kontrola proběhla v období od 20.4.2020 do 27.4.2020, byla zaměřena na dodržování oznamovací povinnosti, stanovení vyměřovacích základů a výše pojistného, dodržování termínů splatnosti pojistného a dodržování podávání přehledů o platbách pojistného za období 1.7.2017 – 30.4.2020.

Kontrolou byl zjištěn nedoplatek ve výši 553,00 Kč.

Dlužné pojistné bylo doplaceno a penále ve výši 16 Kč uhradila odpovědná pracovnice do pokladny organizace.

5. Poskytování informací podle zákona 106/1999 Sb., o svobodném přístupu k informacím

Zveřejňuji dle ustanovení § 18 zákona č. 106/1999 Sb., o svobodném přístupu k informacím, ve znění pozdějších předpisů (dále jen zákon č. 106/1999 Sb.), výroční zprávu za kalendářní rok 2020 o činnosti Střediska sociálních služeb města Kopřivnice, příspěvkové organizace, v oblasti poskytování informací podle zákona č. 106/1999 Sb., která obsahuje tyto údaje:

a) počet podaných žádostí o informace a počet vydaných rozhodnutí o odmítnutí žádosti.....0

b) počet podaných odvolání proti rozhodnutí.....0

c) opis podstatných částí každého rozsudku soudu ve věci přezkoumání zákonnosti rozhodnutí povinného subjektu o odmítnutí žádosti o poskytnutí informace a přehled všech výdajů, které povinný subjekt vynaložil v souvislosti se soudními řízeními o právech a povinnostech podle tohoto zákona, a to včetně nákladů na své vlastní zaměstnance a nákladů na právní zastoupení.....0

d) výčet poskytnutých výhradních licencí, včetně odůvodnění nezbytnosti poskytnutí výhradní licence.....0

e) počet stížností podaných podle § 16a, důvody jejich podání a stručný popis způsobu jejich vyřízení.....0

f) další informace vztahující se k uplatňování tohoto zákona.....0

6. Závěr

Rok 2020 byl pro naši organizaci nesmírně náročný. Ve standardním režimu jsme pracovali vlastně jen první dva měsíce v roce. Od března 2020 začalo náročné období plné nevyhnutelných změn. Všichni pracovníci pracovali pod neustálým tlakem a ve stresu. Učili jsme se zvládat nové situace, které nám přineslo šíření epidemie onemocnění covid-19. V časové tísní a náročných podmínkách jsme museli operativně reagovat na nastalé situace, nastavovat nové postupy a protiepidemická opatření a zároveň vše zajišťovat s ohledem na právní i etickou rovinu. Od sociálních služeb se očekává, že jsou za každých okolností dostupné a bezpečné jak pro klienty, tak pracovníky. Sociální služby není možné přesunout do on-line prostředí, proto bylo a je důležité nastavit postupy tak, aby poskytování služby bylo pro klienty i pro pracovníky bezpečné a zároveň byla zachována vysoká kvalita poskytované služby.

Díky velkému osobnímu nasazení všech členů celého pracovního týmu se nám to podařilo. Žádná pracovní pozice v organizaci není více nebo méně důležitá. Mé poděkování patří všem pracovníkům od provozních pracovníků, pracovníků v sociálních službách, zdravotních sester, sociálních pracovníků, až po administrativu. Věřím, že tuto stále trvající situaci zvládneme.

Zpracovala: ing. Mündleinová Eva, ředitelka Střediska sociálních služeb města Kopřivnice, p.o.

